

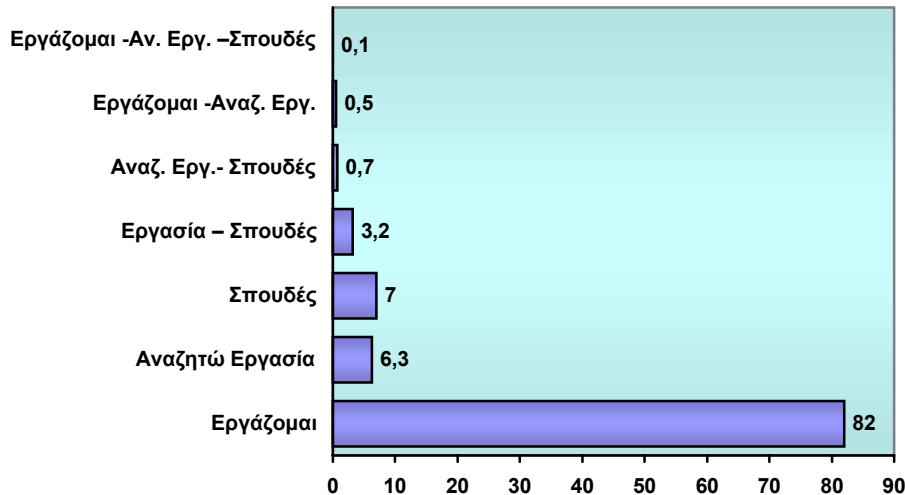
## 2. ΑΠΑΣΧΟΛΗΣΗ – ΕΠΑΓΓΕΛΜΑΤΙΚΗ ΑΠΟΚΑΤΑΣΤΑΣΗ ΤΩΝ ΠΤΥΧΙΟΥΧΩΝ Ο.Π.Α.

### 2.1. Επαγγελματική Κατάσταση – Απασχόληση Πτυχιούχων του Ο.Π.Α.

Το κύριο θέμα της έρευνας αφορούσε την τρέχουσα επαγγελματική κατάσταση των πτυχιούχων του Ο.Π.Α. Είναι ιδιαίτερα ευχάριστο ότι το 82% από αυτούς που ανταποκρίθηκαν στην έρευνα εργάζεται. Μόλις το 7.5% των πτυχιούχων αναζητά εργασία. Από αυτούς το 6.2% αναζητά εργασία χωρίς να ασχολείται με κάτι άλλο, 0.7% ταυτόχρονα σπουδάζει και 0.5% εργάζεται.

Απασχόληση Αποφοίτων του ΟΠΑ	
	Ποσοστό (%)
Εργάζομαι	82
Αναζητώ Εργασία	6.3
Σπουδές	7
Εργασία – Σπουδές	3.2
Αναζητώ Εργασία- Σπουδές	0.7
Εργάζομαι -Αναζ. Εργασία	0.5
Εργάζομαι. -Αν. Εργασία –Σπουδές	0.1
Σύνολο	100

Εργασιακή κατάσταση αποφοίτων ΟΠΑ  
(εκατοστιαία σύνθεση)



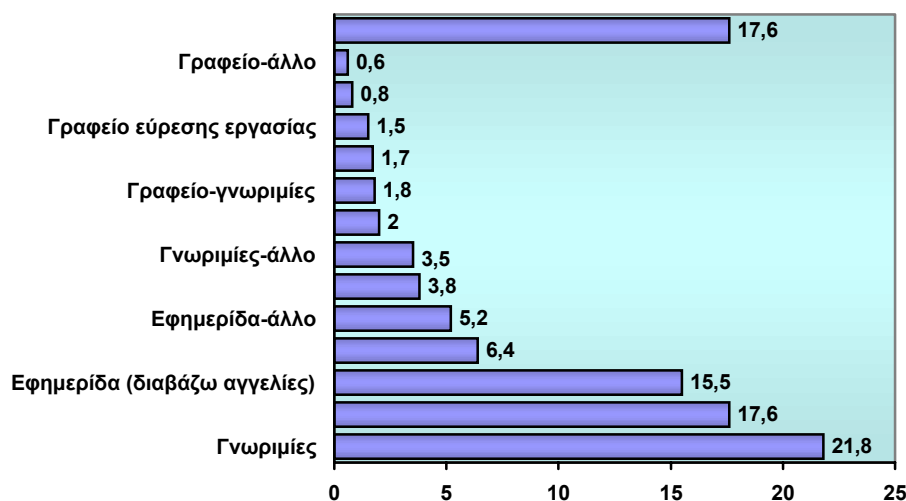
## 2.2. Εργαζόμενοι Πτυχιούχοι

### ▪ Πηγή Εύρεσης Τελευταίας Εργασίας

Το μεγαλύτερο ποσοστό (21.8%) των εργαζομένων πτυχιούχων για την εύρεση της εργασίας τους κατέφυγε στις γνωριμίες. Ένα σημαντικό μέρος αξιοποίησε τις αγγελίες των εφημερίδων (15.5%). Ο συνδυασμός των δύο αυτών πηγών αποτέλεσε πηγή εύρεσης εργασίας για το 17.6% των εργαζομένων.

Πηγή Εύρεσης Τελευταίας Εργασίας	
	Ποσοστό (%)
Γνωριμίες	21.8
Εφημερίδα-γνωριμίες	17.6
Εφημερίδα (διαβάζω αγγελίες)	15.5
Γραφείο-γνωριμίες-εφημερίδα	6.4
Εφημερίδα-άλλο	5.2
Γραφείο ευρέσεως εργασίας-εφημερίδα	3.8
Γνωριμίες-άλλο	3.5
Εφημερίδα-γνωριμίες-άλλο	2.0
Γραφείο ευρέσεως εργασίας-γνωριμίες	1.8
Γραφείο-εφημερίδα-άλλο	1.7
Γραφείο εύρεσης εργασίας	1.5
Γραφείο-γνωριμίες-άλλο	0.8
Γραφείο-άλλο	0.6
Άλλο	17.6
Σύνολο	100.0

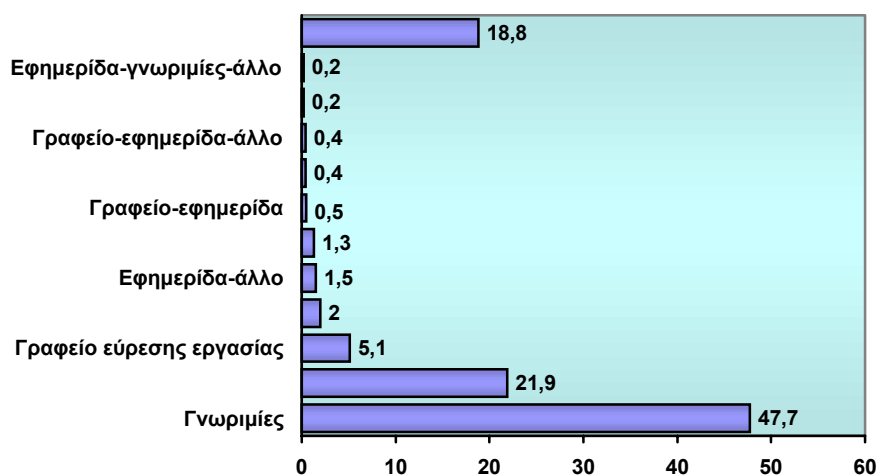
Πηγή εύρεσης τελευταίας εργασίας  
(εκατοστιαία σύνθεση)



Συμπληρωματικά, εξετάζεται η άποψη των ερωτηθέντων σχετικά με το ποιά από τις παραπάνω πηγές έπαιξε τον σημαντικότερο ρόλο για την εύρεση της τρέχουσας εργασίας. Η συντριπτική πλειοψηφία αναφέρει τις γνωριμίες (ποσοστό 47.7%). Για ένα αρκετά μεγάλο ποσοστό (21.9%) εργαζομένων οι αγγελίες στις εφημερίδες ήταν εκείνες που έπαιξαν τον κυριότερο ρόλο για την εύρεση της τελευταίας τους εργασίας. Οι διαπιστώσεις αυτές δείχνουν ότι η ελληνική κοινωνία στον τομέα αυτό δεν έχει ακόμα προσαρμοσθεί στις σύγχρονες πρακτικές.

Πηγή με Σημαντικότερο Ρόλο για Εύρεσης Εργασίας	
	Ποσοστό (%)
Γνωριμίες	47.7
Εφημερίδα (διαβάζω αγγελίες)	21.9
Γραφείο εύρεσης εργασίας	5.1
Εφημερίδα-γνωριμίες	2.0
Εφημερίδα-άλλο	1.5
Γνωριμίες-άλλο	1.3
Γραφείο ευρέσεως εργασίας-εφημερίδα	0.5
Γραφείο ευρέσεως εργασίας-γνωριμίες	0.4
Γραφείο-εφημερίδα-άλλο	0.4
Γραφείο-γνωριμίες-εφημερίδα	0.2
Εφημερίδα-γνωριμίες-άλλο	0.2
Άλλο	18.8
Σύνολο	100.0

Πηγή με το σημαντικότερο ρόλο στην εύρεση της τελευταίας εργασίας (εκατοστιαία σύνθεση)



▪ **Χρονικό Διάστημα που Απαιτήθηκε για Εύρεση Εργασίας**

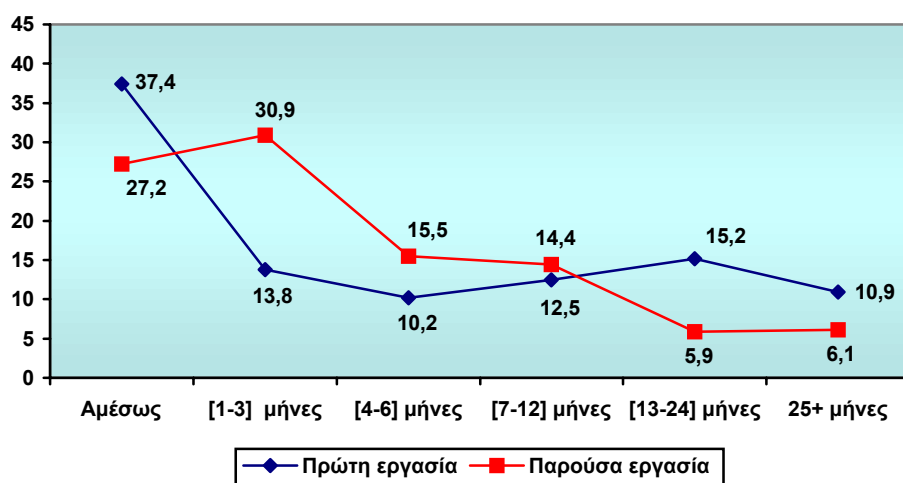
Από το σύνολο των πτυχιούχων / εργαζομένων πτυχιούχων του Ο.Π.Α., οι περισσότεροι από τους μισούς, περίπου το 51%, βρήκαν την **1η τους εργασία** αμέσως ή σε λιγότερο από τρεις μήνες προσπάθειας. Το στοιχείο αυτό είναι ιδιαίτερα ικανοποιητικό και ενισχύει την πεποίθηση ότι το πτυχίο του ΟΠΑ αποτελεί ιδιαίτερα ισχυρό προσόν για εύρεση εργασίας.

Χρόνος που Απαιτήθηκε από την Απόκτηση του Πτυχίου για την Εύρεση Πρώτης Εργασίας	
	Ποσοστό (%)
Αμέσως	37.4
[1-3] μήνες	13.8
[4-6] μήνες	10.2
[7-12] μήνες	12.5
[13-24] μήνες	15.2
25+ μήνες	10.9
Σύνολο	100.0

Όπως είναι αναμενόμενο, και στην περίπτωση του χρόνου εύρεσης της **τρέχουσας** εργασίας η εικόνα είναι ανάλογη με την προηγούμενη.

Χρόνος που Απαιτήθηκε από την Απόκτηση του Πτυχίου για την Εύρεση της Παρούσας Εργασίας	
	Ποσοστό (%)
Αμέσως	27.2
[1-3] μήνες	30.9
[4-6] μήνες	15.5
[7-12] μήνες	14.4
[13-24] μήνες	5.9
25+ μήνες	6.1
Σύνολο	100.0

Χρόνος που απαιτήθηκε από την απόκτηση του πτυχίου έως την εύρεση εργασίας  
(εκατοστιαία σύνθεση)



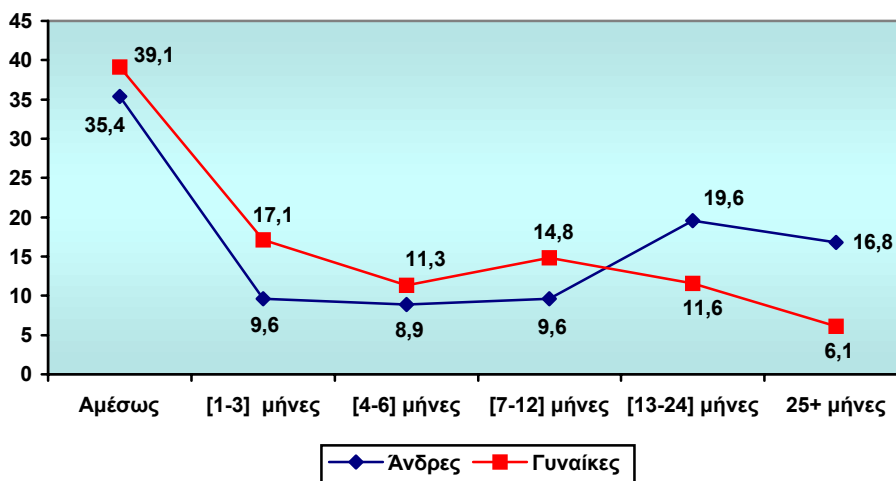
Σημείωση: Είναι φυσικό ότι το ποσοστό των πτυχιούχων που χρειάστηκαν περισσότερο από έναν χρόνο για εύρεση εργασίας επιβαρύνεται από τις στρατιωτικές

υποχρεώσεις των ανδρών πτυχιούχων. Για τη διερεύνηση των διαφορών που οφείλονται στο φύλλο εξετάζεται στη συνέχεια χωριστά κάθε κατηγορία φύλου.

Όσο αφορά τον χρόνο εύρεσης της 1ης εργασίας, για τους άνδρες πτυχιούχους, παρατηρούμε μια μεγάλη συγκέντρωση στις κατηγορίες [13-24] μήνες και (25 και άνω) μήνες. Παρόλα αυτά, είναι αξιοσημείωτο ότι αρκετά μεγάλο είναι και το ποσοστό (35.4%) εκείνων που βρίσκουν εργασία αμέσως (μετά την απόκτηση πτυχίου). Για τις γυναίκες, όπως είναι αναμενόμενο, υπάρχει μεγαλύτερη συγκέντρωση στις πρώτες κατηγορίες. Έτσι, **39.1% των αποφοίτων** γυναικών, βρήκαν την **1η εργασία τους αμέσως**, 17.1% σε λιγότερο από 3 μήνες κ.λ.π.

Χρόνος που Απαιτήθηκε από την Απόκτηση του Πτυχίου για την Εύρεση Πρώτης Εργασίας		
	Άνδρες (%)	Γυναίκες (%)
Αμέσως	35.4	39.1
[1-3] μήνες	9.6	17.1
[4-6] μήνες	8.9	11.3
[7-12] μήνες	9.6	14.8
[13-24] μήνες	19.6	11.6
25+ μήνες	16.8	6.1
Σύνολο	100.0	100.0
Βάση (# απαντήσεων)	280	345

Χρόνος που απαιτήθηκε από την απόκτηση του πτυχίου έως την εύρεση της πρώτης εργασίας (εκατοστιαία σύνθεση)

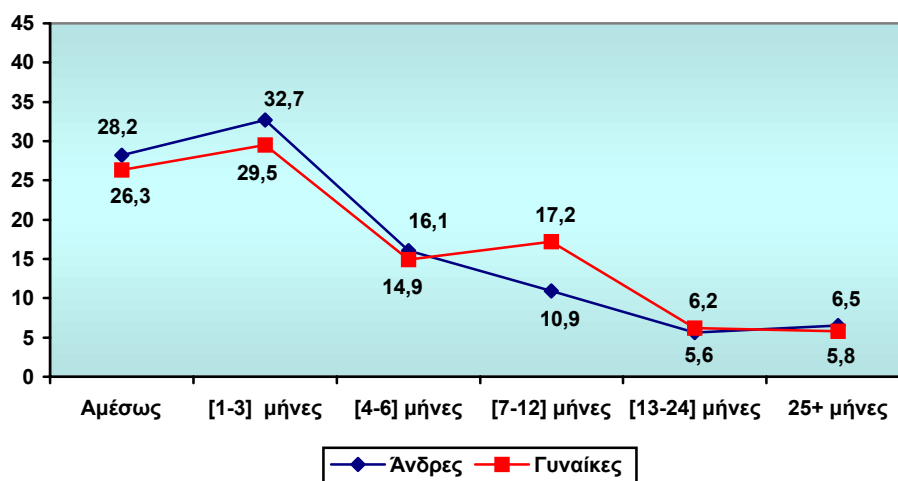


Εξετάζοντας τον χρόνο εύρεσης της τρέχουσας εργασίας, διαπιστώνουμε ότι η προηγούμενη εικόνα ανατρέπεται προς όφελος των ανδρών. Οι περισσότεροι άνδρες πτυχιούχοι συγκεντρώνονται στις πρώτες κατηγορίες. Έτσι, το 28.2% βρήκε την τρέχουσα εργασία αμέσως, το 32.7% χρειάστηκε από έναν μέχρι τρεις μήνες, ενώ το 16.1% χρειάστηκε λίγο περισσότερο χρόνο προκειμένου να βρει την τρέχουσα εργασία. Το ίδιο συμβαίνει και για τις γυναίκες, αλλά με ποσοστό μικρότερο από το αντίστοιχο των ανδρών. Παρατηρούμε ότι το 26.3% των γυναικών πτυχιούχων του

ΟΠΑ βρήκε την τρέχουσα εργασία του αμέσως. Το 29.5% χρειάστηκε από έναν μέχρι τρεις μήνες. Παράλληλα παρατηρούμε ότι είναι πάρα πολύ μικρό το ποσοστό όσων χρειάστηκαν περισσότερο από έναν χρόνο για εύρεση της τρέχουσας εργασίας.

Χρόνος που Απαιτήθηκε από την Απόκτηση του Πτυχίου για την Εύρεση της Παρούσης Εργασίας		
	Ανδρες (%)	Γυναίκες (%)
Αμέσως	28.2	26.3
[1-3] μήνες	32.7	29.5
[4-6] μήνες	16.1	14.9
[7-12] μήνες	10.9	17.2
[13-24] μήνες	5.6	6.2
25+ μήνες	6.5	5.8
Σύνολο	100.0	100.0
Βάση (# απαντώντων)	248	308

Χρόνος που απαιτήθηκε από την απόκτηση του πτυχίου έως την εύρεση της παρούσης εργασίας (εκατοστιαία σύνθεση)



#### ▪ Τομέας Εργασίας

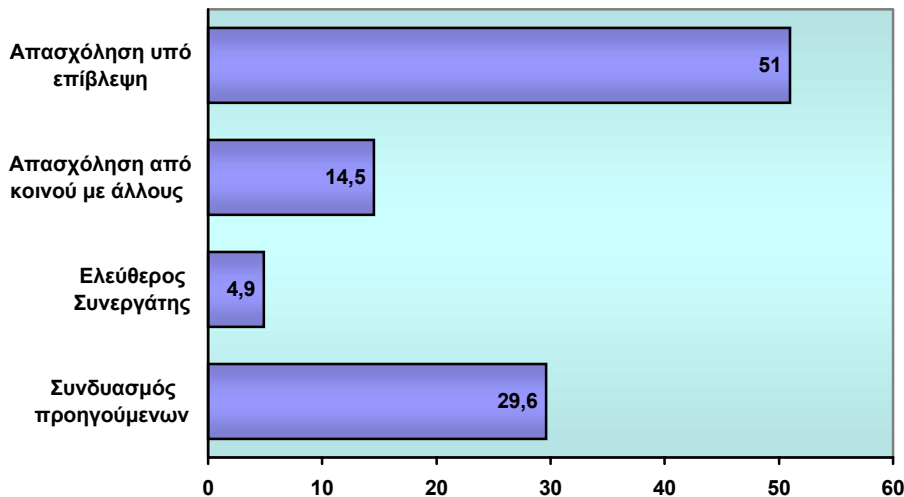
Η συντριπτική πλειοψηφία (87.7%) των πτυχιούχων του Ο.Π.Α. εργάζεται στον ιδιωτικό τομέα, ενώ μόνο το 10.5% απασχολείται σε υπηρεσίες του Ελληνικού Δημοσίου, και 1.8% κάπου αλλού. Αυτό εξηγείται, εν μέρει, από το γεγονός ότι το ΟΠΑ δεν έχει τμήματα που τροφοδοτούν την εκπαίδευση. Το εύρημα αυτό είναι σημαντικό για τους προσανατολισμούς του Πανεπιστημίου.

#### ▪ Μορφή Εργασιακής Σχέσης

Οι μισοί σχεδόν από τους εργαζόμενους αποφοίτους (51%) εργάζονται υπό την επίβλεψη κάποιου άλλου. Για ένα σημαντικό ποσοστό (29.6%) η μορφή της εργασιακής σχέσης δεν είναι πλήρως καθορισμένη, αλλά αποτελεί συνδυασμό συνεργασίας με άλλους, εργασίας κάτω από την επίβλεψη άλλου, αλλά και εργασίας ως ελεύθερου συνεργάτη. Μόλις το 4.9% απασχολούνται ως ελεύθεροι συνεργάτες. Σημειώνουμε, επίσης πως το 50.6% των απασχολούμενων εντάσσεται στην ιεραρχία της επιχείρησης, ενώ το 49.4% όχι.

Μορφή Εργασιακής Σχέσης	
	Ποσοστό (%)
Απασχόληση υπό επίβλεψη	51.0
Απασχόληση από κοινού με άλλους	14.5
Ελεύθερος Συνεργάτης	4.9
Συνδυασμός προηγούμενων	29.6
Σύνολο	100.0

Μορφή εργασιακής σχέσης εργαζόμενων αποφοίτων ΟΠΑ  
(εκατοστιαία σύνθεση)

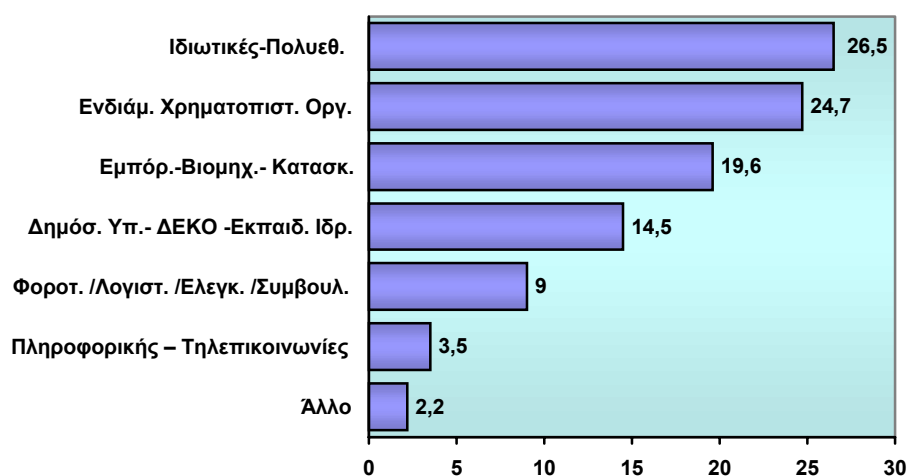


▪ **Κλάδος Οικονομικής Δραστηριότητας**

Το μεγαλύτερο μέρος των ερωτηθέντων (26.5%) εργάζεται σε Ιδιωτικές ή Πολυεθνικές εταιρείες. Εξίσου σημαντικό είναι και το ποσοστό εκείνων που απασχολούνται σε Ενδιάμεσους Χρηματοπιστωτικούς Οργανισμούς (24.7%). Αρκετοί είναι και εκείνοι που εργάζονται σε Βιομηχανίες ή που ασχολούνται με το Εμπόριο (19.6%). Τέλος, ότι σε Δημόσιες Υπηρεσίες, και σε Εκπαιδευτικά Ιδρύματα ασχολείται το 14.4% των πτυχιούχων του δείγματος.

Κλάδος Οικονομικής Δραστηριότητας	
	Ποσοστό (%)
Ιδιωτικές - Πολυεθνικές	26.5
Ενδιάμεσοι Χρηματοπιστωτικοί Οργανισμοί	24.7
Εμπόριο - Βιομηχανίες- Κατασκευαστικές	19.6
Δημόσιες Υπηρεσίες- ΔΕΚΟ -Εκπαιδευτικά Ιδρύματα	14.5
Φοροτεχνικός /Λογιστικός /Ελεγκτικός /Συμβουλευτικός	9.0
Πληροφορικής – Τηλεπικοινωνίες	3.5
Άλλο	2.2
Σύνολο	100.0

Κλάδος οικονομικής δραστηριότητας όπου απασχολούνται οι εργαζόμενοι απόφοιτοι ΟΠΑ (εκατοστιαία σύνθεση)



■ **Αντικείμενο Θέσης**

Οι περισσότεροι πτυχιούχοι απασχολούνται ως Λογιστές ή Φοροτεχνικοί (ποσοστό 19.3%). Πολλοί είναι και αυτοί που εργάζονται ως Τραπεζικοί υπάλληλοι (11.8%). Ανάλογης τάξεως (9.9%) είναι και το ποσοστό αυτών που εργάζονται ως Υπάλληλοι Γραφείου ή σε θέσεις Παροχής Υπηρεσιών. Σημαντικά είναι και τα ποσοστά αυτών που εργάζονται ως Πωλητές (7.2%), Ελεγκτές (6.3%) και Προγραμματιστές (6.1%).

Αντικείμενο Θέσης	
	Ποσοστό (%)
Λογιστής - Φοροτεχνικός	19.3
Τραπεζικός υπάλληλος	11.8
Υπάλληλος γραφείου – Παροχή Υπηρεσιών	9.9
Πωλητής - Προώθηση Προϊόντων	7.2
Ελεγκτής	6.3
Προγραμματιστής –Τεχνικός	6.1
Μάρκετινγκ	5.5
Αναλυτής	5
Χρηματοπιστηριακά	4.7
Σύμβουλος – Μελέτες	4.7
Διευθυντικό & Ανώτερο Διοικητικό Στέλεχος	4.6
Εκπαιδευτικός	3.5
Ερευνητής – Στατιστικός	2.8
Εφοριακός	1.7
Ασφαλιστής	0.5
Ελεύθερος επαγγελματίας	5.7
Άλλο	0.8
Σύνολο	100.0



**Αντικείμενο θέσης όπου απασχολούνται οι εργαζόμενοι απόφοιτοι ΟΠΑ  
(εκατοστιαία σύνθεση)**



▪ **Σχέση Απασχόλησης με Πτυχίο**

Το 65% των εργαζόμενων πτυχιούχων, που συμμετείχαν στην έρευνα, θεωρεί πως το πτυχίο του τμήματός του αποτελεί απαραίτητη προϋπόθεση για την τρέχουσα εργασία του. Το ποσοστό αυτό είναι το υψηλότερο που έχει παρατηρηθεί για Ελληνικό Πανεπιστήμιο σε σχετικές έρευνες και δείχνει ότι τα τμήματα του ΟΠΑ παρακολουθούν τις ανάγκες της αγοράς. Το γεγονός όμως ότι για το 35% των πτυχιούχων το πτυχίο δεν αποτέλεσε προϋπόθεση για την θέση που κατέχουν, δείχνει ότι χρειάζεται να συνεχισθεί και να ενταθεί αυτή η προσπάθεια.

▪ **Μηνιαίος Μισθός (Καθαρές Αποδοχές)**

Το 54.4% των εργαζομένων πτυχιούχων του δείγματος δήλωσε καθαρές αποδοχές μεταξύ 180 και 300 χιλιάδων δραχμών. Για το 9.6% των πτυχιούχων που ανταποκρίθηκαν, οι αποδοχές κυμαίνονταν σε χαμηλότερα επίπεδα (μέχρι και 180 χιλιάδες δραχμές). Σημαντικό είναι το ποσοστό εκείνων που ο μισθός τους ξεπερνά τις 300 χιλιάδες δρχ. (31.6%).

▪ **Ημερήσιος Χρόνος Απασχόλησης**

Η απασχόληση στον ιδιωτικό τομέα και οι φιλοδοξίες για εξέλιξη αντανακλάται στον χρόνο απασχόλησης. Ο ημερήσιος χρόνος απασχόλησης για την πλειονότητα των πτυχιούχων του Οικονομικού Πανεπιστημίου είναι τουλάχιστον 8 ώρες. Πιο συγκεκριμένα, το 50.1% των πτυχιούχων δουλεύει περισσότερο από 8 ώρες, το 37.5% ακριβώς 8 ώρες, το 8.3% έχει κυμαινόμενο ωράριο και μόλις το 4.1% δουλεύει λιγότερο από 8 ώρες.

▪ **Ανάγκη Προσθέτων Γνώσεων**

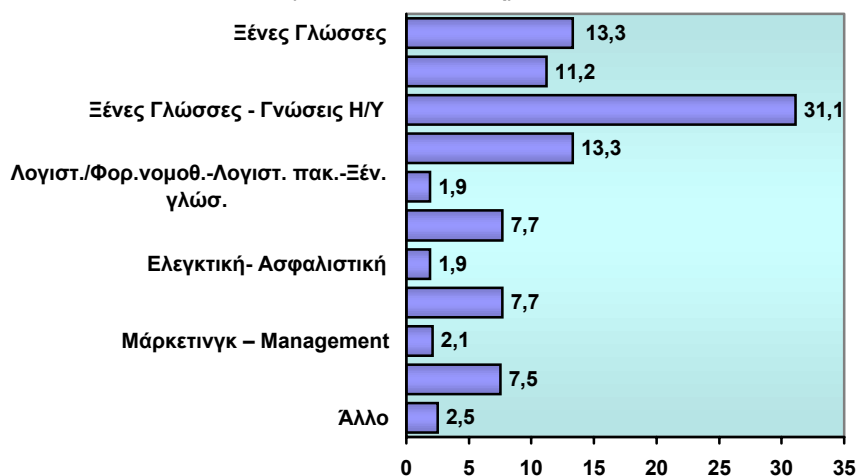
Το 75.9% από αυτούς που ανταποκρίθηκαν στην έρευνα δηλώνει ότι, για την τρέχουσα εργασία του, χρειάστηκε πρόσθετες γνώσεις, πέραν από αυτές που απέκτησε κατά την διάρκεια των σπουδών του. Για το 24.1%, όμως, το πτυχίο που απέκτησε από κάποιο τμήμα του Οικονομικού Πανεπιστημίου καλύπτει πλήρως τις

ανάγκες της τρέχουσας εργασίας του (δηλ. δεν χρειάστηκε κάποιες πρόσθετες γνώσεις).

Οι τομείς γνώσεων που επιπρόσθετα χρειάστηκαν όσοι απάντησαν συνοψίζονται στον ακόλουθο πίνακα. Οι ξένες γλώσσες και οι γνώσεις Η/Υ είναι οι σημαντικότεροι τομείς γνώσεων που χρειάζονται. Επίσης, για το 13.3% των πτυχιούχων του ΟΠΑ χρειάστηκαν πρόσθετες γνώσεις λογιστικής και φοροτεχνικών θεμάτων (νομοθεσία, λογιστικά πακέτα, κώδικες, κ.α).

Πρόσθετες Γνώσεις που Απαιτήθηκαν	
	Ποσοστό (%)
Ξένες Γλώσσες	13.3
Γνώσεις Η/Υ	11.2
Ξένες Γλώσσες - Γνώσεις Η/Υ	31.1
Λογιστική- Φορολογική νομοθεσία- Λογιστικά Πακέτα	13.3
Λογιστ- Φορ.νομοθ.-Λογιστ. πακ. Ξέν. Γλώσσες	1.9
Ειδικά θέματα πληροφορικής- τεχνικές γνώσεις	7.7
Ελεγκτική- Ασφαλιστική	1.9
Οικονομικά- Χρηματιστηριακά Τραπεζικά – Επενδύσεις	7.7
Μάρκετινγκ – Management	2.1
Ειδικές γνώσεις Στατιστικής - Άλλες ειδικές γνώσεις	7.5
Άλλο	2.5
Σύνολο	100

Πρόσθετες γνώσεις που χρειάστηκαν για την εύρεση της παρούσης εργασίας τους οι εργαζόμενοι απόφοιτοι ΟΠΑ των οποίων το πτυχίο δεν κρίθηκε επαρκές (εκατοστιαία σύνθεση)



- **Επιμορφωτικά Σεμινάρια**

Το 32.1% των πτυχιούχων είχε παρακολουθήσει επιμορφωτικά σεμινάρια πριν προσληφθεί στην τρέχουσα εργασία του.

- **Χρήση Πανεπιστημιακών Γνώσεων σε Εργασία**

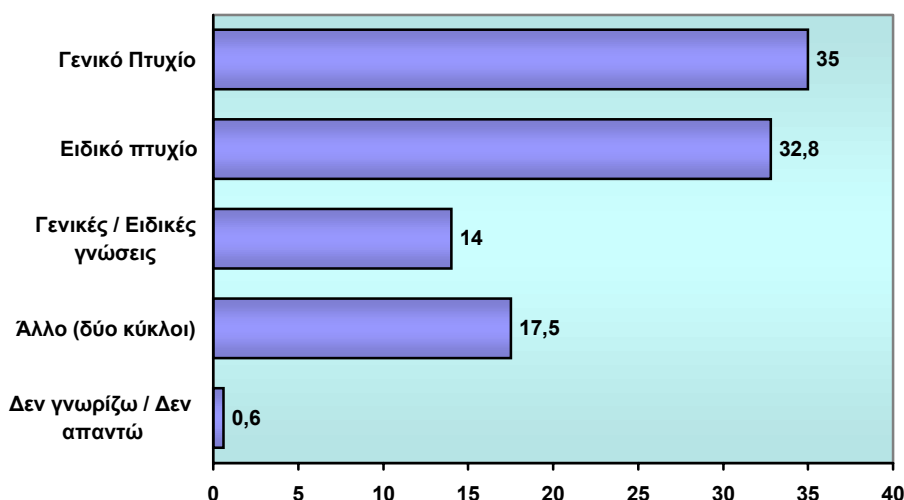
Στο σύνολο του δείγματος, το 78.8% δηλώνει ότι χρησιμοποιεί τις πανεπιστημιακές του γνώσεις στο αντικείμενο της εργασίας του. Το ποσοστό αυτό είναι ιδιαίτερα ικανοποιητικό.

- **Γενικό ή Ειδικό Πτυχίο**

Τα πτυχία του Οικονομικού Πανεπιστημίου, όπως και όλων των Ελληνικών ΑΕΙ, προσφέρουν εξειδικευμένη γνώση. Κατά καιρούς έχουν γίνει συζητήσεις για το κατά πόσο αυτό είναι χρήσιμο. Όπως προκύπτει από την έρευνα οι περισσότεροι από τους πτυχιούχους (το 35%) θα επιθυμούσαν ένα γενικό πτυχίο που να περιλαμβάνει γνώσεις από όλα τα τμήματα (σε αντίθεση με ό,τι συμβαίνει μέχρι σήμερα). Το 32.8% πιστεύει ότι το πτυχίο του τμήματος του (ειδικό, όπως είναι σήμερα) καλύπτει τις ανάγκες τους (κρίνοντας πάντα βάσει της μέχρι τώρα επαγγελματικής τους εμπειρίας). Το γεγονός ότι η πλειοψηφία των πτυχιούχων θα επιθυμούσε ένα γενικό πτυχίο θα πρέπει ίσως να προβληματίσει το Πανεπιστήμιο για την δημιουργία ενός τέτοιου προγράμματος σπουδών που θα προσφέρεται παράλληλα με τα προσφερόμενα σήμερα εξειδικευμένα πτυχία. Αξιοσημείωτο είναι ότι το 17.5% των πτυχιούχων του Οικονομικού Πανεπιστημίου προτείνει ένα πτυχίο το οποίο θα συνδυάζει δύο κύκλους σπουδών.

Είδος Πτυχίου	
	Ποσοστό (%)
Γενικό Πτυχίο	35.0
Ειδικό πτυχίο	32.8
Γενικές / Ειδικές γνώσεις	14.0
Άλλο (δύο κύκλοι)	17.5
ΔΞ/ΔΑ	0.6
Σύνολο	100

Είδος πτυχίου που θα προτιμούσαν οι εργαζόμενοι απόφοιτοι ΟΠΑ  
(εκατοστιαία σύνθεση)



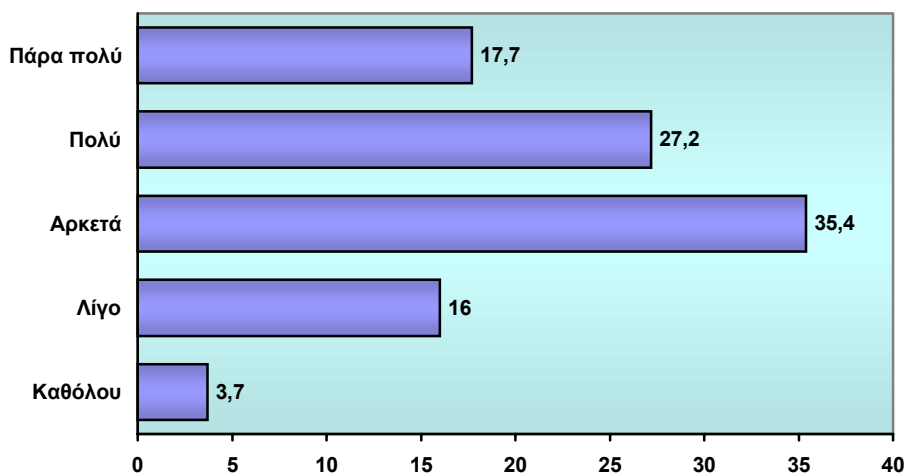
▪ **Ανταπόκριση της Απασχόλησης στις Προσωπικές Φιλοδοξίες**

Είναι γνωστό ότι ένα από τα σημαντικότερα ποιοτικά χαρακτηριστικά της εργασίας είναι το κατά πόσον αυτή ικανοποιεί τις φιλοδοξίες των εργαζομένων. Για τους πτυχιούχους του ΟΠΑ τα πράγματα φαίνεται να είναι ιδιαίτερα ευχάριστα στον τομέα αυτό. Περισσότεροι από 80% των πτυχιούχων είναι από αρκετά ως πάρα πολύ ευχαριστημένοι από το αντικείμενο της εργασίας τους.



<b>Βαθμός Ανταπόκρισης της Απασχόλησης στις Προσωπικές Φιλοδοξίες</b>	
	Ποσοστό (%)
Πάρα πολύ	17.7
Πολύ	27.2
Αρκετά	35.4
Λίγο	16.0
Καθόλου	3.7
Σύνολο	100

**Πόσο ανταποκρίνεται η απασχόληση των εργαζομένων αποφοίτων ΟΠΑ  
στις προσωπικές τους φιλοδοξίες  
(εκατοστιαία σύνθεση)**



## 2.3. Πτυχιούχοι που Αναζητούν Εργασία

### ▪ Προηγούμενη Επαγγελματική Εμπειρία

Από το σύνολο των πτυχιούχων που αναζητούν εργασία, το 66% έχει εργαστεί στο παρελθόν, ενώ το 34% δεν έχει καθόλου προϋπηρεσία. Όσο αφορά αυτούς που έχουν εργαστεί στο παρελθόν, το μέσο χρονικό διάστημα απασχόλησής τους είναι λίγο περισσότερο από 3 χρόνια (37.5 μήνες).

### ▪ Εγγεγραμμένοι στα Μητρώα του Οργανισμού Απασχόλησης Εργατικού Δυναμικού (Ο.Α.Ε.Δ)

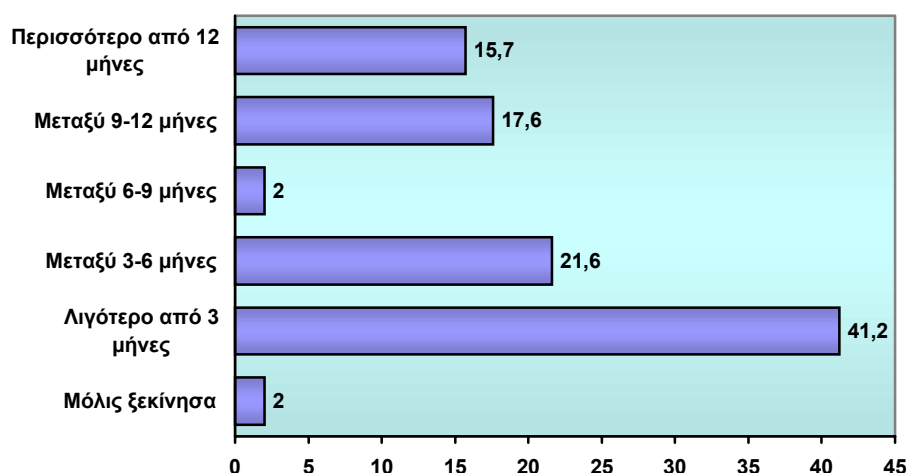
Από το σύνολο εκείνων που αναζητούν εργασία, περίπου οι μισοί (47.5%), είναι εγγεγραμμένο στον ΟΑΕΔ.

### ▪ Διάστημα Αναζήτησης Εργασίας

Οι περισσότεροι βρίσκονται σε αναζήτηση εργασίας για λιγότερο από 3 μήνες (ποσοστό 41.2%), 22% αναζητά εργασία για 3-6 μήνες, ενώ 17.6% αναζητά εργασία για χρονική περίοδο μεταξύ 9-12 μηνών. Τέλος, 15.7% αναζητά εργασία περισσότερο από 12 μήνες.

Χρόνος Αναζήτησης Εργασίας	Ποσοστό (%)
Τώρα	2.0
Πριν από 3 μήνες	41.2
Μεταξύ 3-6 μήνες	21.6
Μεταξύ 6-9 μήνες	2.0
Μεταξύ 9-12	17.6
> από 12 μήνες	15.7
Σύνολο	100.0

Χρόνος αναζήτησης εργασίας από όσους απόφοιτους ΟΠΑ ζητούν εργασία (εκατοστιαία σύνθεση)



▪ **Τρόπος Αναζήτησης Εργασίας**

Περίπου το 32%, των αποφοίτων που αναζητούν εργασία, ανατρέχει προς ανεύρεση εργασίας στις Εφημερίδες και σε γνωριμίες, ενώ επίσης μεγάλο είναι το ποσοστό (21.4%) αυτών που ανατρέχουν σε τρεις πηγές, τις δύο προηγούμενες και, επιπλέον, κάποιο γραφείο ευρέσεως εργασίας.

<b>Φορείς Αναζήτησης Εργασίας</b>	
	Ποσοστό (%)
Εφημερίδα-γνωριμίες	32.1
Γραφείο-γνωριμίες-εφημερίδα	21.4
Γραφείο ευρέσεως εργασίας-εφημερίδα	16.1
Εφημερίδα (διαβάζω αγγελίες)	8.9
Εφημερίδα-γνωριμίες-άλλο	7.1
Γνωριμίες	3.6
Εφημερίδα-άλλο	3.6
Γραφείο ευρέσεως εργασίας-γνωριμίες	1.8
Γραφείο-εφημερίδα-άλλο	1.8
Γνωριμίες-άλλο	1.8
Άλλο	1.8
Σύνολο	100.0

