

Διαφορά αριθμού μαθητών Β' και Γ' Λυκείου για το σχολικό έτος 1999-2000

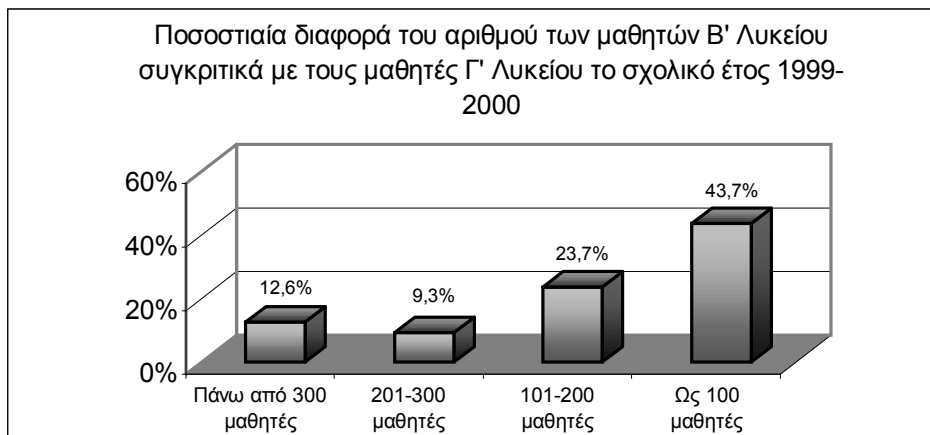
Για να ολοκληρώσουμε την μελέτη μας, προχωρούμε σε διερεύνηση της διαφοράς η οποία υπάρχει μεταξύ του αριθμού των μαθητών, οι οποίοι την σχολική χρονιά 1999-2000 φοιτούν στην Β' και στην Γ' Λυκείου. Και εδώ (βλέπε πίνακα παρακάτω), παρατηρούμε ότι οι μαθητές της Γ' Λυκείου είναι **σαφώς λιγότεροι** από τους μαθητές της Β' Λυκείου. Η μέση διαφορά είναι -17% (λίγο μικρότερη από την διαφορά, η οποία διαπιστώθηκε κατά την σύγκριση των μαθητών που την σχολική χρονιά 1998-99 φοιτούσαν στην Β' Λυκείου με τους μαθητές Γ' Λυκείου το 1999-2000). Το εύρημα αυτό είναι **ιδιαίτερα ανησυχητικό για την εξέλιξη του μαθητικού πληθυσμού της χώρας.**

<i>Σύνολο μαθητών (210 Λυκείων) Β' Λυκείου το 1999-2000</i>	13066
<i>Σύνολο μαθητών (210 Λυκείων) Γ' Λυκείου το 1999-2000</i>	11156
<i>Αριθμητική Μεταβολή</i>	-1910
<i>Ποσοστιαία μεταβολή</i>	-17.1%

▪ Μέγεθος Σχολείων

Εξετάζοντας την μεταβολή αυτή ανάλογα με το συνολικό μέγεθος των σχολείων (το σχολικό έτος 1999-2000), το κυρίαρχο συμπέρασμα είναι η έντονη διαφοροποίηση για τα σχολεία μικρού μεγέθους.

<i>Μέγεθος Σχολείων</i>	<i>Ποσοστιαία διαφορά αριθμού μαθητών Β' και Γ' Λυκείου το σχολικό έτος 1999-2000</i>	
Πάνω από 300 μαθητές	-12.6%	(Βάση: 41 Λύκεια)
201-300 μαθητές	-9.3%	(Βάση: 40 Λύκεια)
101-200 μαθητές	-23.7%	(Βάση: 49 Λύκεια)
Ως 100 μαθητές	-43.7%	(Βάση: 80 Λύκεια)



Αντίστοιχο φαινόμενο παρατηρείται ακόμη και στην περίπτωση που λάβουμε ταυτόχρονα υπόψη μας την γεωγραφική θέση των σχολείων (μεγάλα αστικά κέντρα – επαρχία). Εδώ, αξίζει βέβαια να σημειωθεί επιπρόσθετα το γεγονός ότι στα επαρχιακά σχολεία οι διαφορές του αριθμού των μαθητών μεταξύ Β' και Γ' Λυκείου είναι **σαφώς εντονότερες** (με εξαίρεση τα πολύ μικρά σχολεία).

<i>Μέγεθος Σχολείων</i>	<i>Ποσοστιαία διαφορά αριθμού μαθητών Β' Λυκείου και Γ' Λυκείου το 1999-2000</i>	
	Γεωγραφική Θέση	
	<i>Αθήνα-Πειραιάς-Θεσ/νίκη</i>	<i>Λοιπή Ελλάδα</i>
Πάνω από 300 μαθητές	-7.9% (13 Λύκεια)	-14.9% (28 Λύκεια)
201-300 μαθητές	1.1% (22 Λύκεια)	-22.5% (18 Λύκεια)
101-200 μαθητές	-3.1% (11 Λύκεια)	-29.3% (37 Λύκεια)
Ως 100 μαθητές	-77.9% (9 Λύκεια)	-39.7% (71 Λύκεια)

Προχωρώντας σε μια ακόμη λεπτομερέστερη ανάλυση, εξετάζουμε την διαφορά των ποσοστών κατά κατηγορία **μεγέθους σχολείων και γεωγραφική περιοχή**. Θα πρέπει όμως να τονιστεί και πάλι ότι τα αποτελέσματα, όπως συνοψίζονται στον πίνακα που ακολουθεί, είναι

μόνο ενδεικτικά και δεν μπορούν να οδηγήσουν σε ασφαλή συμπεράσματα καθώς για κάθε περιοχή και κατηγορία έχουμε πολύ μικρό αριθμό διαθέσιμων σχολείων.

Γεωγραφική Θέση	Ποσοστιαία διαφορά αριθμού μαθητών Β' Λυκείου και Γ' Λυκείου το 1999-2000			
	Μέγεθος Σχολείων			
	>300	201-300	101-200	≤100
Αθήνα-Πειραιάς	-7.3% (10)	-1.3% (18)	-19.6% (6)	-59.3% (6)
Λοιπή Αττική & Στερεά	15.0% (1)	-17.8% (3)	-26.0% (10)	-35.5% (14)
Θεσσαλονίκη	-10.7% (3)	10.8% (4)	-12.5% (5)	-132.3% (3)
Λοιπή Μακεδονία	-35.0% (7)	-16.6% (2)	-28.4% (6)	-16.9% (15)
Πελοπόννησος	-5.7% (6)	- (0)	-1.8% (4)	-60.4% (11)
Ήπειρος	3.8% (3)	-45.3% (2)	2.3% (2)	-250.0% (1)
Θεσσαλία	-7.8% (5)	-14.5% (8)	-27.9% (4)	-39.5% (6)
Θράκη	-64.0% (2)	- (0)	-122.1% (3)	-19.0% (2)
Νησιά Αιγαίου & Κρήτη	1.0% (2)	-43.9% (2)	-35.4% (6)	-45.1% (18)
Νησιά Ιονίου	-37.1% (2)	-38.1% (1)	-52.4% (2)	-90.7% (4)

Σημείωση: Μέσα στις παρενθέσεις δίνεται ο αριθμός των σχολείων για τα οποία έχουμε διαθέσιμα στοιχεία και στα οποία στηρίζεται το εκτιμώμενο ποσοστό μεταβολής του αριθμού των μαθητών.

▪ Γεωγραφική Περιοχή Σχολείων

Αναλύοντας την επίδραση της γεωγραφικής περιοχής των σχολείων στην διαφορά του αριθμού των μαθητών Β' και Γ' Λυκείου του έτους 1999-2000 βλέπουμε να επιβεβαιώνονται τα σχόλια τα οποία κάναμε κατά την σύγκριση των μαθητών Β' Λυκείου (1998-99) με Γ' Λυκείου (1999-2000). Διαπιστώνεται, δηλαδή, ότι οι εντονότερες διαφορές εμφανίζονται στην **Θράκη** και τα **νησιά του Ιονίου**, ενώ οι μικρότερες στα μεγάλα αστικά κέντρα (Θεσσαλονίκη, Αθήνα, Πειραιάς).

<i>Γεωγραφική περιοχή σχολείων</i>	<i>Ποσοστιαία διαφορά αριθμού μαθητών Β' και Γ' Λυκείου του σχολικού έτους 1999-2000</i>	
Αθήνα-Πειραιάς	-7.2%	(Βάση: 40 Λύκεια)
Λοιπή Αττική & Στερεά	-21.2%	(Βάση: 28 Λύκεια)
Θεσσαλονίκη	-0.2%	(Βάση: 15 Λύκεια)
Λοιπή Μακεδονία	-27.4%	(Βάση:30 Λύκεια)
Πελοπόννησος	-12.6%	(Βάση:21 Λύκεια)
Ήπειρος	-11.0%	(Βάση: 8 Λύκεια)
Θεσσαλία	-14.4%	(Βάση: 23 Λύκεια)
Θράκη	-78.5%	(Βάση: 7 Λύκεια)
Νησιά Αιγαίου & Κρήτη	-26.3%	(Βάση: 28 Λύκεια)
Νησιά Ιονίου	-46.0%	(Βάση: 9 Λύκεια)

▪ **Τύπος Σχολείων**

Τέλος, εξετάζοντας την επίδραση του τύπο των σχολείων (δημόσια-ιδιωτικά) παρατηρούμε **σαφώς μεγαλύτερες διαφορές για τα δημόσια σχολεία.**

<i>Τύπος Σχολείων</i>	<i>Ποσοστιαία διαφορά αριθμού μαθητών Β' Λυκείου και Γ' Λυκείου το 1999-2000</i>	
Δημόσια	-18.4%	(Βάση: 202 Λύκεια)
Ιδιωτικά	-1.6%	(Βάση: 8 Λύκεια)