

Μεταβολή αριθμού μαθητών Β' Λυκείου από την σχολική χρονιά 1998-99 στην χρονιά 1999-2000

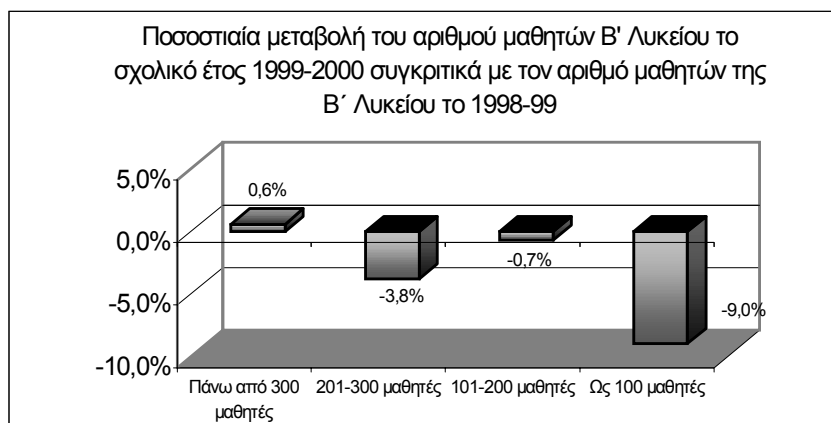
Το κυρίαρχο συμπέρασμα της μελέτης που προηγήθηκε είναι η σαφής μείωση του αριθμού των μαθητών από την Β' Λυκείου, το σχολικό έτος 1998-99, στην Γ' Λυκείου το επόμενο σχολικό έτος (1999-2000). Η μείωση αυτή είναι δυνατό να οφείλεται αφενός μεν στο ότι κάποιοι μαθητές εγκατέλειψαν οριστικά το Λύκειο μετά την Β' Λυκείου, αφετέρου δε στο ότι κάποιοι άλλοι μαθητές έμειναν στην ίδια τάξη (Β' Λυκείου) και το σχολικό έτος 1999-2000, ενώ κάποιοι άλλοι μετακινήθηκαν σε άλλα Λύκεια. Για να διερευνήσουμε περισσότερο το δεύτερο αυτό ενδεχόμενο προχωρούμε στην μελέτη της μεταβολής του αριθμού των μαθητών Β' Λυκείου το σχολικό έτος 1999-2000 συγκριτικά με τον αριθμό των μαθητών της Β' Λυκείου το σχολικό έτος 1998-99. Όπως φαίνεται και στον πίνακα που ακολουθεί, το σχολικό έτος 1999-2000 διαπιστώνεται μια **μέση μείωση του αριθμού των μαθητών της Β' Λυκείου κατά 2%** σε σύγκριση με την προηγούμενη χρονιά, γεγονός το οποίο σαφώς αποδυναμώνει την δεύτερη αιτιολόγηση (ότι κάποιοι άλλοι μαθητές έμειναν στην ίδια τάξη (Β' Λυκείου) και το σχολικό έτος 1999-2000) και δίνει μεγαλύτερο βάρος στην 1η και στην 3η πιθανή εξήγηση (κάποιοι μαθητές εγκατέλειψαν οριστικά το Λύκειο μετά την Β' Λυκείου, ή μετακινήθηκαν σε άλλα Λύκεια), σε συνδυασμό βέβαια με το γεγονός της ούτως ή άλλως μείωσης του μαθητικού πληθυσμού της χώρας λόγω υπογεννητικότητας.

Σύνολο μαθητών (210 Λυκείων) Β' Λυκείου το 1998-99	13327
Σύνολο μαθητών (210 Λυκείων) Β' Λυκείου το 1999-2000	13066
Αριθμητική Μεταβολή	-261
Ποσοστιαία μεταβολή	-2.0%

■ Μέγεθος Σχολείων

Το βασικό συμπέρασμα, το οποίο προκύπτει από την εξέταση της μεταβολής αυτής ανάλογα με το συνολικό μέγεθος των σχολείων (το σχολικό έτος 1999-2000), είναι, και πάλι, η προνομιακή θέση των μεγάλων σχολείων σε σχέση με τα μικρά. Πράγματι, εδώ παρατηρούμε, ότι στα μεγάλα σχολεία (με περισσότερους από 300 μαθητές) υπάρχει αύξηση, ενώ η **μεγαλύτερη μείωση** αντιστοιχεί στα **πολύ μικρά σχολεία** (με λιγότερους από 100 μαθητές).

<i>Μέγεθος σχολείων</i>	Ποσοστιαία μεταβολή αριθμού μαθητών Β' Λυκείου από το σχολικό έτος 1998-99 στο 1999-2000	
Πάνω από 300 μαθητές	0.6%	(Βάση: 41 Λύκεια)
201-300 μαθητές	-3.8%	(Βάση: 40 Λύκεια)
101-200 μαθητές	-0.7%	(Βάση: 49 Λύκεια)
Ως 100 μαθητές	-9.0%	(Βάση: 80 Λύκεια)



Προχωρώντας σε περαιτέρω διερεύνηση των παραπάνω ποσοστών, εξετάζουμε την πιθανή επίδραση της **γεωγραφικής θέσης** των σχολείων ανά κατηγορία μεγέθους σχολείων. Εδώ αξίζει να σημειωθεί η αντίφαση η οποία διαπιστώνεται μεταξύ των σχολείων των μεγάλων αστικών κέντρων (Αθήνας, Πειραιά και Θεσσαλονίκης) σε σύγκριση με τα σχολεία των υπόλοιπων περιοχών. Στα σχολεία, λοιπόν, των μεγάλων αστικών κέντρων, **αύξηση υπάρχει μόνο στα μεγάλα σχολεία**, αν και τα πολύ μικρά σχολεία έχουν απώλειες μικρότερες από τα μεσαία σχολεία. Αντίθετα στην επαρχία, τα σχολεία μεσαίου μεγέθους είναι αυτά τα οποία έχουν αύξηση στον αριθμό των μαθητών Β' Λυκείου. Το εύρημα αυτό ενισχύει την άποψη μετακίνησης των μαθητών. Στα μεγάλα αστικά κέντρα η μετακίνηση αυτή γίνεται προς τα «μεγάλα» σχολεία (που τέτοια υπάρχουν αρκετά), ενώ στην λοιπή Ελλάδα (που δεν υπάρχουν πολλά «μεγάλα» σχολεία) γίνεται προς σχολεία μεσαίου μεγέθους.

<i>Μέγεθος Σχολείων</i>	Ποσοστιαία μεταβολή αριθμού μαθητών Β' Λυκείου από το σχολικό έτος 1998-99 στο 1999-2000	
	Γεωγραφική Θέση	
	<i>Αθήνα-Πειραιάς-Θεσ/νίκη</i>	<i>Λοιπή Ελλάδα</i>
Πάνω από 300 μαθητές	2.1% (13 Λύκεια)	-0.1% (28 Λύκεια)
201-300 μαθητές	-16.0% (22 Λύκεια)	8.7% (18 Λύκεια)
101-200 μαθητές	-13.3% (11 Λύκεια)	2.2% (37 Λύκεια)
Ως 100 μαθητές	-8.8% (9 Λύκεια)	-9.0% (71 Λύκεια)

Προχωρώντας σε μια ακόμη λεπτομερέστερη ανάλυση, εξετάζουμε τα ποσοστά μεταβολής κατά κατηγορία μεγέθους σχολείων και γεωγραφική περιοχή. (Θα πρέπει τα τονιστεί και εδώ ότι τα αποτελέσματα αυτά, όπως συνοψίζονται στον πίνακα που ακολουθεί, είναι μόνο ενδεικτικά και δεν δύνανται να οδηγήσουν σε ασφαλή συμπεράσματα, καθώς σε κάθε κατηγορία υπάρχει πολύ μικρός αριθμός διαθέσιμων στοιχείων (σχολείων)).

Γεωγραφική Θέση	<i>Ποσοστιαία μεταβολή αριθμού μαθητών Β' Λυκείου από το σχολικό έτος 1998-99 στο 1999-2000</i>			
	Μέγεθος Σχολείων			
	>300	201-300	101-200	≤100
Αθήνα-Πειραιάς	3.5% (10)	-11.2% (18)	2.2% (6)	-11.7% (6)
Λοιπή Αττική & Στερεά	-33.3% (1)	19.% (3)	2.4% (10)	-13.4% (14)
Θεσσαλονίκη	-3.3% (3)	-38.4% (4)	-33.3% (5)	-2.8% (3)
Λοιπή Μακεδονία	10.7% (7)	16.2% (2)	7.8% (6)	-10.2% (15)
Πελοπόννησος	-10.% (6)	- (0)	-9.5% (4)	0.8% (11)
Ήπειρος	-21.7% (3)	16.1% (2)	-60.% (2)	-28.6% (1)
Θεσσαλία	-1.8% (5)	.8% (8)	-10.% (4)	-30.1% (6)
Θράκη	24.1% (2)	- (0)	30.9% (3)	-24.0% (2)
Νησιά Αιγαίου & Κρήτη	2.8% (2)	5.6% (2)	8.3% (6)	-5.4% (18)
Νησιά Ιονίου	9.6% (2)	13.8% (1)	15.6% (2)	4.9% (4)

Σημείωση: Μέσα στις παρενθέσεις δίνεται ο αριθμός των σχολείων για τα οποία έχουμε διαθέσιμα στοιχεία και στα οποία στηρίζεται το εκτιμώμενο ποσοστό μεταβολής του αριθμού των μαθητών.

▪ Γεωγραφική Περιοχή Σχολείων

Αναλύοντας την επίδραση της **γεωγραφικής περιοχής** των σχολείων στην μεταβολή του αριθμού των μαθητών Β' Λυκείου, για τις δύο χρονιές, αξίζει να σημειωθούν τα "ακραία φαινόμενα" τα οποία παρατηρούνται τόσο στην **Θράκη** και τα **νησιά του Ιονίου** (μεγάλες αυξήσεις στον αριθμό των μαθητών Β' Λυκείου) όσο και στην **Θεσσαλονίκη** και την **Ήπειρο** (μεγάλες ελαττώσεις στον αριθμό των μαθητών Β' Λυκείου). Οι «αυξήσεις» στην Θράκη και τα νησιά του Ιονίου, ίσως εξηγούνται από τον μεγάλο αριθμό μαθητών που έμειναν στην ίδια τάξη το 1999, γεγονός που ίσως εξηγεί και την μεγάλη μείωση των μαθητών της Γ' Λυκείου το 1999-2000 που εντοπίσαμε στην προηγούμενη ενότητα για τις δύο αυτές περιοχές.

<i>Γεωγραφική περιοχή σχολείων</i>	<i>Ποσοστιαία μεταβολή αριθμού μαθητών B' Λυκείου από το σχολικό έτος 1998-99 στο 1999-2000</i>	
Αθήνα-Πειραιάς	-3.7%	(Βάση: 40 Λύκεια)
Λοιπή Αττική & Στερεά	-1.1%	(Βάση: 28 Λύκεια)
Θεσσαλονίκη	-22.1%	(Βάση: 15 Λύκεια)
Λοιπή Μακεδονία	6.5%	(Βάση:30 Λύκεια)
Πελοπόννησος	-7.8%	(Βάση:21 Λύκεια)
Ήπειρος	-14.5%	(Βάση: 8 Λύκεια)
Θεσσαλία	-3.6%	(Βάση: 23 Λύκεια)
Θράκη	24.3%	(Βάση: 7 Λύκεια)
Νησιά Αιγαίου & Κρήτη	2.7%	(Βάση: 28 Λύκεια)
Νησιά Ιονίου	10.3%	(Βάση: 9 Λύκεια)

▪ **Τύπος Σχολείων**

Τέλος προχωρούμε στην διερεύνηση της επίδρασης του τύπου των σχολείων (δημόσια-ιδιωτικά). Εδώ, πρέπει να επαναλάβουμε ότι τα όποια συμπεράσματα στα οποία καταλήγουμε πρέπει να αντιμετωπισθούν με επιφύλαξη καθώς στο δείγμα μας έχουμε 8 ιδιωτικά σχολεία. Με βάση πάντως τα διαθέσιμα στοιχεία επιβεβαιώνεται για άλλη μια φορά η διαφορά μεταξύ ιδιωτικών και δημοσίων Λυκείων. Στα **δημόσια** λοιπόν σχολεία παρατηρείται **μείωση** των μαθητών B' Λυκείου, ενώ στα **ιδιωτικά αύξηση**.

<i>Τύπος Σχολείων</i>	<i>Ποσοστιαία μεταβολή αριθμού μαθητών B' Λυκείου από το σχολικό έτος 1998-99 στο 1999-2000</i>	
Δημόσια	-2.4%	(Βάση: 202 Λύκεια)
Ιδιωτικά	3.9%	(Βάση: 8 Λύκεια)