

Μεταβολή αριθμού μαθητών από την Β' Λυκείου (1998-99) στην Γ' Λυκείου (το 1999-2000)

Σε μια προσπάθεια συστηματικότερου προσδιορισμού του φαινομένου της "κίνησης" των μαθητών εξετάζουμε την διαφορά η οποία παρατηρείται στον αριθμό των μαθητών που φοιτούσαν στην Γ' Λυκείου το σχολικό έτος 1999-2000 σε σύγκριση με τον αριθμό των μαθητών που φοιτούσαν στην Β' τάξη Λυκείου το προηγούμενο σχολικό έτος. Με βάση, λοιπόν, το **σύνολο των 210 σχολείων** για τα οποία έχουμε στοιχεία και για τα δύο σχολικά έτη 1998-99 και 1999-2000, διαπιστώνουμε μια **μείωση των μαθητών από την Β' στην Γ' Λυκείου κατά 19.5%**. Σε απόλυτους αριθμούς παρατηρούμε μια μέση μείωση (ανά σχολείο) του αριθμού των μαθητών στην Γ' Λυκείου το σχολικό έτος 1999-2000 σε σύγκριση με τον αντίστοιχο αριθμό των μαθητών στην Β' Λυκείου το σχολικό έτος 1998-99 κατά **10 μαθητές**¹. Η μεγαλύτερη μείωση που παρατηρείται είναι **60 μαθητές**, ενώ η μέγιστη αύξηση που παρατηρείται είναι **21 μαθητές**. Τα στοιχεία αυτά συνοψίζονται στον πίνακα που ακολουθεί.

	<i>Μέση Μεταβολή</i>	<i>Μέγιστη Μείωση</i>	<i>Μέγιστη Αύξηση</i>
Μεταβολή αριθμού μαθητών από την Β' Λυκείου το 1998-99 στην Γ' Λυκείου το 1999-2000 ανά σχολείο	-10.37	60	21

(Βάση: 210 Λύκεια)

Συνολικά τα αποτελέσματα έχουν ως εξής:

<i>Σύνολο μαθητών (210 Λυκείων) Β' Λυκείου το 1998-99</i>	13327
<i>Σύνολο μαθητών (210 Λυκείων) Γ' Λυκείου το 1999-2000</i>	11156
<i>Αριθμητική Μεταβολή</i>	-2171
<i>Ποσοστιαία μεταβολή</i>	-19.5%

Σημείωση: Οι παραπάνω αριθμοί δεν αφορούν μόνο μαθητική διαρροή. Είναι γνωστό ότι ένα μεγάλο ποσοστό της μείωσης οφείλεται στο ότι πολλοί μαθητές της Β' Λυκείου το 1999 έμειναν στην ίδια τάξη. Σε πολλά Λύκεια, οι μειώσεις οφείλονται και στις μετακινήσεις σε άλλα σχολεία. Δυστυχώς, τα διαθέσιμα στοιχεία δεν μας επιτρέπουν να προσδιορίσουμε χωριστά κάθε κατηγορία. Εξάλλου, επειδή δεν έχουμε

¹ Πρόκειται για μια στατιστικά σημαντική μείωση, σύμφωνα με τον στατιστικό έλεγχο t

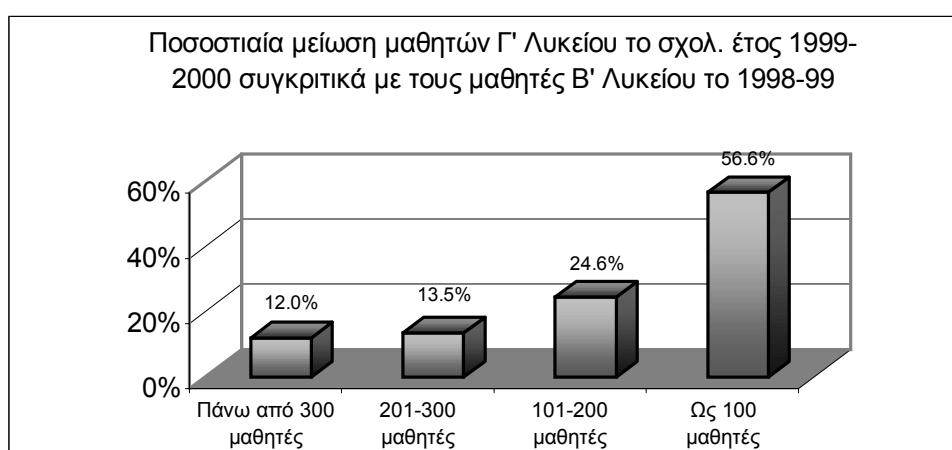
στην διάθεσή μας στοιχεία για το σύνολο των σχολείων, δεν είμαστε σε θέση να προσδιορίσουμε την σχολική διαρροή.

▪ Μέγεθος Σχολείων

Εξετάζοντας την μεταβολή του αριθμού των μαθητών ανάλογα με το συνολικό μέγεθος των σχολείων (όπως αυτό προσδιορίζεται το σχολικό έτος 1999-2000) παρατηρούμε ότι η ποσοστιαία μείωση του αριθμού των μαθητών της Γ' Λυκείου το σχολικό έτος 1999-2000 αναφορικά με τους μαθητές της Β' Λυκείου του έτους 1998-1999, **τείνει να αυξάνει όσο μικρότερο είναι το μέγεθος των σχολείων.**

Η μεγάλη μείωση των μαθητών στα 'μικρά' Λύκεια αποτελεί ένα ιδιαίτερα ανησυχητικό φαινόμενο γιατί τα «μικρά» Λύκεια βρίσκονται κυρίως στην επαρχία, αφού εκεί οι μαθητές είτε εγκατέλειψαν το Λύκειο είτε μετακινήθηκαν στις μεγάλες πόλεις. (Στα μεγάλα αστικά κέντρα οι δυνατότητες αλλαγής Λυκείου είναι σαφώς μεγαλύτερες).

<i>Μέγεθος σχολείων</i>	<i>Ποσοστιαία μεταβολή αριθμού μαθητών από την Β' Λυκείου το σχολικό έτος 1998-99 στην Γ' Λυκείου το 1999-2000</i>	
Πάνω από 300 μαθητές	-12.0%	(Βάση: 41 Λύκεια)
201-300 μαθητές	-13.5%	(Βάση: 40 Λύκεια)
101-200 μαθητές	-24.6%	(Βάση: 49 Λύκεια)
Ως 100 μαθητές	-56.6%	(Βάση: 80 Λύκεια)



Προχωρώντας σε περαιτέρω διερεύνηση των παραπάνω ευρημάτων, εξετάζουμε την πιθανή επίδραση της **γεωγραφικής θέσης** των σχολείων ανά κατηγορία μεγέθους σχολείων. Η γενική τάση σύμφωνα με την οποία ο ρυθμός αποχώρησης των μαθητών

είναι μεγαλύτερος για τα μικρά σχολεία φαίνεται να **επιβεβαιώνεται** τόσο για τα σχολεία των μεγάλων αστικών κέντρων (Αθήνας, Πειραιά, Θεσσαλονίκης) όσο και για τα σχολεία της επαρχίας (υπόλοιπη Ελλάδα) είναι όμως σαφώς **εντονότερος** για τα σχολεία των μεγάλων αστικών κέντρων. Αξίζει επίσης να σημειωθεί ότι για σχολεία μικρού και μεσαίου μεγέθους (μέχρι 300 μαθητές) η ποσοστιαία μείωση των μαθητών είναι μεγαλύτερη στα σχολεία των μεγάλων αστικών κέντρων συγκριτικά με τα σχολεία της επαρχίας. Αυτό πιθανότατα, οφείλεται στο ότι οι δυνατότητες μετακίνησης στα μεγάλα αστικά κέντρα είναι μεγαλύτερες από ότι στην επαρχία και, προφανώς, οι μετακινήσεις γίνονται από «μικρά» σε «μεγάλα» σχολεία. Το αντίστροφο φαινόμενο παρατηρείται στην περίπτωση των μεγάλων σχολείων με περισσότερους από 300 μαθητές. (Εδώ χρειάζεται προσοχή γιατί τα Λύκεια του δείγματος είναι λίγα για τα αστικά κέντρα). Στην περίπτωση αυτή είναι προφανές ότι οι μαθητές μετακινούνται στα μεγάλα αστικά κέντρα.

<i>Μέγεθος σχολείων</i>	Ποσοστιαία μεταβολή αριθμού μαθητών από την Β' Λυκείου το σχολικό έτος 1998-99 στην Γ' Λυκείου το 1999-2000	
	<i>Γεωγραφική Θέση</i> <i>Αθήνα-Πειραιάς-Θεσ/νίκη</i>	<i>Λοιπή Ελλάδα</i>
Πάνω από 300 μαθητές	-5.7% (13 Λύκεια)	-15.0% (28 Λύκεια)
201-300 μαθητές	-14.7% (22 Λύκεια)	-11.9% (18 Λύκεια)
101-200 μαθητές	-16.8% (11 Λύκεια)	-26.5% (37 Λύκεια)
Ως 100 μαθητές	-93.4% (9 Λύκεια)	-52.3% (71 Λύκεια)

Προχωρώντας σε μια ακόμη λεπτομερέστερη ανάλυση, εξετάζουμε τα ποσοστά μεταβολής **κατά κατηγορία μεγέθους σχολείων και γεωγραφική περιοχή**. Θα πρέπει να τονιστεί ότι τα αποτελέσματα αυτά, όπως συνοψίζονται στον πίνακα που ακολουθεί, είναι μόνο ενδεικτικά και δεν δύναται να οδηγήσουν σε ασφαλή συμπεράσματα καθώς σε κάθε κατηγορία υπάρχει πολύ μικρός αριθμός διαθέσιμων στοιχείων (σχολείων).

Γεωγραφική Θέση	<i>Ποσοστιαία μεταβολή αριθμού μαθητών από Β' Λυκείου το σχολικό έτος 1998-99 στην Γ' Λυκείου το 1999-2000</i>			
	Μέγεθος Σχολείων			
	>300	201-300	101-200	≤100
Αθήνα-Πειραιάς	-3.6% (10)	-12.6% (18)	-17.0% (6)	-78.0% (6)
Λοιπή Αττική & Στερεά	-13.4% (1)	4.7% (3)	-23.0% (10)	-53.6% (14)
Θεσσαλονίκη	-14.3% (3)	-23.4% (4)	-16.7% (5)	-138.7% (3)
Λοιπή Μακεδονία	-20.5% (7)	2.4% (2)	-18.3% (6)	-28.8% (15)
Πελοπόννησος	-16.3% (6)	- (0)	-11.5% (4)	-59.1% (11)
Ήπειρος	-17.0% (3)	-22.0% (2)	-56.3% (2)	-350.0% (1)
Θεσσαλία	-9.7% (5)	-13.6% (8)	-40.8% (4)	-81.5% (6)
Θράκη	-24.4% (2)	- (0)	-53.5% (3)	-47.6% (2)
Νησιά Αιγαίου & Κρήτη	3.8% (2)	-35.8% (2)	-24.2% (6)	-52.8% (18)
Νησιά Ιονίου	-23.9% (2)	-19.0% (1)	-28.6% (2)	-81.5% (4)

Σημείωση: Μέσα στις παρενθέσεις δίνεται ο αριθμός των σχολείων για τα οποία έχουμε διαθέσιμα στοιχεία και στα οποία στηρίζεται το εκτιμώμενο ποσοστό μεταβολής του αριθμού των μαθητών.

▪ Γεωγραφική Περιοχή Σχολείων

Αναλύοντας την επίδραση της **γεωγραφικής περιοχής** των σχολείων στην μεταβολή του αριθμού των μαθητών, παρατηρούμε ότι οι **μεγαλύτερες "διαρροές"** μαθητών εμφανίζονται στην **Θράκη**, την **Ήπειρο** και τα νησιά του **Ιονίου**. Αντίθετα αισθητά μικρότερη από τις υπόλοιπες περιοχές είναι η διαρροή των μαθητών στα Λύκεια Αθήνας και Πειραιά.

Γεωγραφική περιοχή σχολείων	<i>Ποσοστιαία μεταβολή αριθμού μαθητών από την Β' Λυκείου το σχολικό έτος 1998-99 στην Γ' Λυκείου το 1999-2000</i>	
Αθήνα-Πειραιάς	-11.2%	(Βάση: 40 Λύκεια)
Λοιπή Αττική & Στερεά	-22.6%	(Βάση: 28 Λύκεια)
Θεσσαλονίκη	-22.3%	(Βάση: 15 Λύκεια)
Λοιπή Μακεδονία	-19.1%	(Βάση:30 Λύκεια)
Πελοπόννησος	-21.3%	(Βάση:21 Λύκεια)
Ήπειρος	-27.2%	(Βάση: 8 Λύκεια)
Θεσσαλία	-18.5%	(Βάση: 23 Λύκεια)
Θράκη	-35.1%	(Βάση: 7 Λύκεια)
Νησιά Αιγαίου & Κρήτη	-22.9%	(Βάση: 28 Λύκεια)
Νησιά Ιονίου	-31.0%	(Βάση: 9 Λύκεια)

▪ **Τύπος Σχολείων**

Τέλος προχωρούμε στην διερεύνηση της επίδρασης με βάση τον τύπο των σχολείων (δημόσια-ιδιωτικά). Εδώ, πρέπει να σημειώσουμε ότι τα όποια συμπεράσματα στα οποία καταλήγουμε πρέπει να αντιμετωπισθούν με επιφύλαξη καθώς στο δείγμα μας έχουμε μόνο 8 ιδιωτικά σχολεία. Με βάση πάντως τα διαθέσιμα στοιχεία, προκύπτει ότι, αντίθετα με τα δημόσια σχολεία όπου παρατηρούμε μείωση και μάλιστα σημαντική του αριθμού των μαθητών, στα Ιδιωτικά Λύκεια παρατηρείται μικρή αύξηση του αριθμού των μαθητών από την Β' Λυκείου το σχολικό έτος 1998-99 στην Γ' Λυκείου το 1999-2000.

<i>Τύπος σχολείων</i>	<i>Ποσοστιαία μεταβολή αριθμού μαθητών από την Β' Λυκείου το σχολικό έτος 1998-99 στην Γ' Λυκείου το 1999-2000</i>	
Δημόσια	-21.2%	<i>(Βάση: 202 Λύκεια)</i>
Ιδιωτικά	2.4%	<i>(Βάση: 8 Λύκεια)</i>