

ΜΕΛΕΤΗ ΤΟΥ ΜΕΣΟΥ ΟΡΟΥ ΒΑΘΜΟΛΟΓΙΑΣ ΜΑΘΗΤΩΝ Β΄ ΛΥΚΕΙΟΥ ΩΣ

ΠΡΟΣ ΧΑΡΑΚΤΗΡΙΣΤΙΚΑ ΤΩΝ ΣΧΟΛΕΙΩΝ

Σε προηγούμενη ενότητα μελετήσαμε την απόδοση των εξετασθέντων μαθητών (μέσω του μέσου όρου βαθμολογίας τους). Τα αποτελέσματα αυτά αναφέρονται στο σύνολο των σχολείων για τα οποία έχουμε διαθέσιμα στοιχεία. Είναι ενδιαφέρον (και εξαιρετικά χρήσιμο για την συμπερασματολογία) να εξετάσουμε αν η συμπεριφορά που διαπιστώσαμε παραμένει ίδια και για κάθε διακεκριμένη κατηγορία σχολείων ή αν υπάρχει κάποιο είδος επίδρασης του τύπου του σχολείου στην απόδοση (μέσος όρος βαθμολογίας) των μαθητών.

ΣΥΓΚΡΙΣΗ ΤΟΥ ΜΕΣΟΥ ΟΡΟΥ ΒΑΘΜΟΛΟΓΙΑΣ ΜΑΘΗΤΩΝ Β΄ ΛΥΚΕΙΟΥ ΩΣ

ΠΡΟΣ ΤΟ ΕΙΔΟΣ ΤΩΝ ΣΧΟΛΕΙΩΝ

Ένας αρχικός τρόπος κατάταξης των σχολείων είναι ανάλογα με το είδος του σχολείου, Δημόσιο ή Ιδιωτικό. Σκοπός της ενότητας αυτής είναι να μελετηθεί η μέση απόδοση των εξετασθέντων μαθητών στην Β΄ Λυκείου, ανάλογα με το είδος σχολείου όπου φοιτούν.

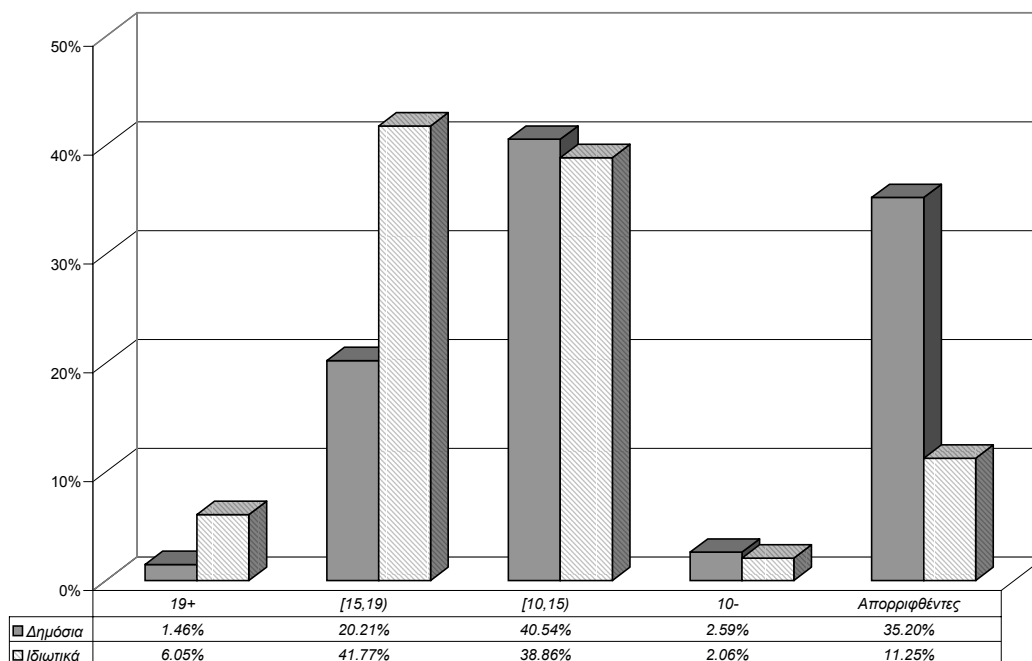
Στο Διάγραμμα 3 που ακολουθεί απεικονίζονται, στο ίδιο διάγραμμα ώστε να είναι ευκολότερη η σύγκριση, τα ποσοστά (μέσοι όροι ποσοστών) των μαθητών της Β΄ Λυκείου ανάλογα με το είδος των Λυκείων, για κάθε κατηγορία βαθμολογίας.

Κατά τη σύγκριση των μαθητών Δημοσίων και Ιδιωτικών σχολείων είναι εμφανές πως οι μαθητές των Ιδιωτικών είχαν καλύτερες επιδόσεις από τους μαθητές των Δημοσίων σχολείων. Κατ' αρχήν παρατηρούμε ότι μόλις το 13.3% των μαθητών στα Ιδιωτικά σχολεία είχαν μέσο όρο βαθμολογίας μικρότερο από 10 (από τους οποίους το 2.1% προήχθη), ενώ το αντίστοιχο ποσοστό στα Δημόσια Λύκεια ήταν 37.8% (από τους οποίους το 2.6% προήχθη). Αξιοσημείωτο είναι επίσης το γεγονός ότι το 41.8% των μαθητών στα Ιδιωτικά Λύκεια πέτυχαν μέσο όρο βαθμολογίας 15 έως 19, έναντι μόνο 20% των μαθητών των Δημοσίων σχολείων. Το ποσοστό των μαθητών με μέσο όρο 19 και άνω επίσης διαφέρει σημαντικά ανάλογα με το είδος των σχολείων (1.5% των μαθητών στα Δημόσια έναντι, 6.1% στα Ιδιωτικά). Τέλος, η πλειοψηφία των μαθητών στα Δημόσια σχολεία (40.5%) προήχθη με μέτριο μέσο όρο, 10 έως 15.¹

Η σημαντικά καλύτερη απόδοση των μαθητών των Ιδιωτικών σχολείων σε σχέση με τα Δημόσια, όπως αυτή προκύπτει από τα ποσοστά των εξετασθέντων μαθητών που πέτυχαν βαθμολογίες πάνω από 15 αλλά και ιδιαίτερα για αυτούς που πέτυχαν βαθμολογίες πάνω από 19, οδηγεί στο συμπέρασμα ότι, αν η τάση αυτή παρατηρηθεί και στις εξετάσεις της Γ΄ Λυκείου το καλοκαίρι του επόμενου έτους (1999-2000), οι μαθητές των Ιδιωτικών σχολείων θα έχουν πολύ μεγαλύτερη επιτυχία στις σχολές μεγάλης ζήτησης οι οποίες, όπως είναι γνωστό, απαιτούν υψηλές βαθμολογίες. Η ένδειξη αυτή διαφοροποιεί την κατάσταση όπως αυτή είχε αποτυπωθεί στο προηγούμενο σύστημα των Γενικών Εξετάσεων όπου οι μαθητές των Δημοσίων Λυκείων απέδιδαν, συνήθως, καλύτερα από τους μαθητές των Ιδιωτικών Λυκείων.

¹ Η εφαρμογή στατιστικών ελέγχων (t-έλεγχου) στα δεδομένα, οδηγεί σε επιβεβαίωση των παραπάνω συμπερασμάτων καθώς οι έλεγχοι υποδεικνύουν ότι υπάρχουν στατιστικά σημαντικές διαφορές στα ποσοστά των δύο ειδών σχολείων όσο αφορά τις κατηγορίες βαθμολογίας 19+, 15-19, απορριφθέντες. Δεν υπάρχει, πάντως, στατιστικά σημαντική διαφορά στις κατηγορίες 10-15, 9-10.

ΔΙΑΓΡΑΜΜΑ 3



Διάγραμμα 3: Ποσοστά εξετασθέντων μαθητών Β΄ Λυκείου ανά κατηγορία απόδοσης, για κάθε είδος σχολείου

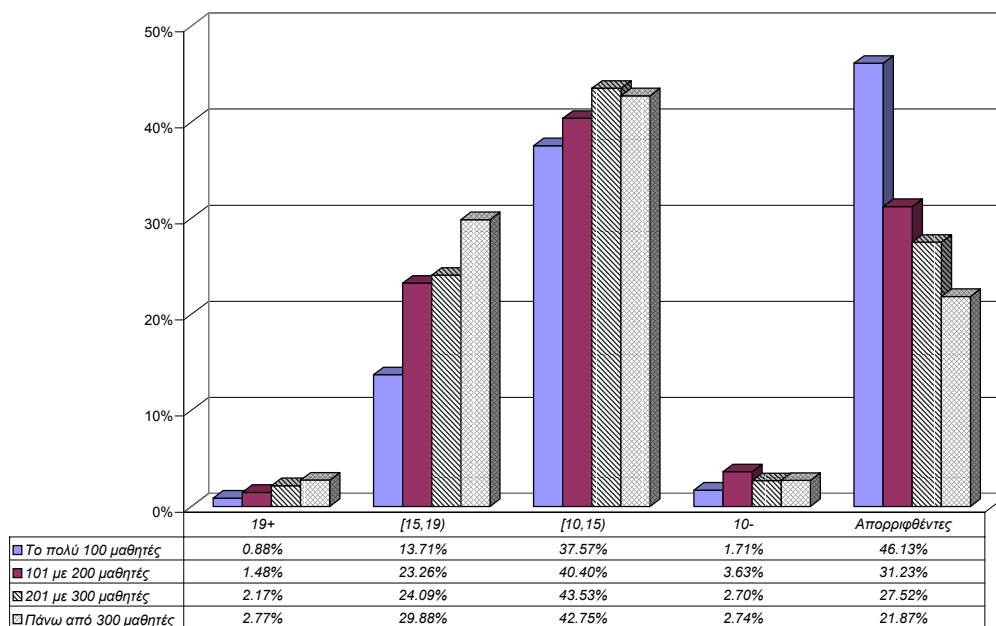
ΣΥΓΚΡΙΣΗ ΤΟΥ ΜΕΣΟΥ ΟΡΟΥ ΒΑΘΜΟΛΟΓΙΑΣ ΜΑΘΗΤΩΝ Β΄ ΛΥΚΕΙΟΥ ΩΣ ΠΡΟΣ ΤΟ ΜΕΓΕΘΟΣ ΤΩΝ ΣΧΟΛΕΙΩΝ

Ένας άλλος τρόπος διάκρισης των σχολείων είναι ανάλογα με το μέγεθος αυτών (όπως αυτό εκφράζεται από το συνολικό αριθμό μαθητών που φοίτησαν στο σχολείο κατά τη σχολική περίοδο 1998-99). Η σύγκριση της απόδοσης των μαθητών ως προς το κριτήριο αυτό είναι σημαντική καθώς σχολεία με λίγους μαθητές βρίσκονται, συνήθως, σε χωριά ή κωμοπόλεις της υπαίθρου, «μεσαιά» σχολεία σε επαρχιακές πόλεις και μεγάλα σχολικά συγκροτήματα στα μεγάλα αστικά κέντρα. Σημειώνουμε πως για να προχωρήσουμε σε σύγκριση των σχολείων, τα ταξινομούμε σε τέσσερις κατηγορίες ανάλογα με το συνολικό αριθμό μαθητών που φοιτούν σε αυτά. Οι κατηγορίες είναι: (1). Έως 100 μαθητές, (2). Από 101 έως 200 μαθητές, (3). Από 201 έως 300 μαθητές και (4). Περισσότεροι από 300 μαθητές.

Στο Διάγραμμα 4 που ακολουθεί απεικονίζονται τα ποσοστά μαθητών Β΄ Λυκείου ανάλογα με το μέγεθος των Λυκείων, για κάθε κατηγορία μέσης βαθμολογίας. Είναι, καταρχήν, εμφανές από το διάγραμμα πως το ποσοστό εξετασθέντων μαθητών με μέσο όρο βαθμολογίας κάτω από τη βάση 10, είναι αντιστρόφως ανάλογο του μεγέθους των σχολείων. Συγκεκριμένα, ενώ το 47.8% των μαθητών στα «μικρά» σχολεία είχαν μέσο όρο κάτω από τη βάση (με το 46.1% να

παραπέμπεται σε επανεξέταση), το αντίστοιχο ποσοστό των «μεγάλων σχολείων» ήταν 24.6% (με μόλις 21.9% να παραπέμπεται). Ανάλογα κατανέμονται τα ποσοστά στις άλλες κατηγορίες βαθμολογίας οι οποίες αφορούν στους μαθητές με άμεσα προαγωγικό μέσο βαθμό (πάνω από 10). Έτσι, το ποσοστό αριστούχων (βαθμολογία 19 και άνω) αυξάνεται σταδιακά από 0.9% στα μικρά σχολεία σε 2.8% στα μεγάλα. Επιπλέον το 29.9% των μαθητών Β΄ Λυκείου σε σχολεία με περισσότερους από 300 μαθητές πέτυχαν μέσο όρο από 15 έως 19, ενώ την ίδια κλίμακα βαθμολογίας πέτυχαν το 24.1%, 23.3% και 13.7% των άλλων τριών κατηγοριών σχολείων, αντίστοιχα.²

ΔΙΑΓΡΑΜΜΑ 4



Διάγραμμα 4: Ποσοστά εξετασθέντων μαθητών Β΄ Λυκείου ανά κατηγορία απόδοσης, ως προς το μέγεθος των σχολείων

Οι ανισότητες οι οποίες επισημάνθηκαν παραπάνω έχουν ιδιαίτερη σημασία γιατί έμμεσα υποδηλώνουν άνισες ευκαιρίες για τους μαθητές μικρών σχολείων (τα οποία συνήθως συναντώνται σε μικρά επαρχιακά χωριά), έναντι των μαθητών των μεγάλων σχολικών συγκροτημάτων.

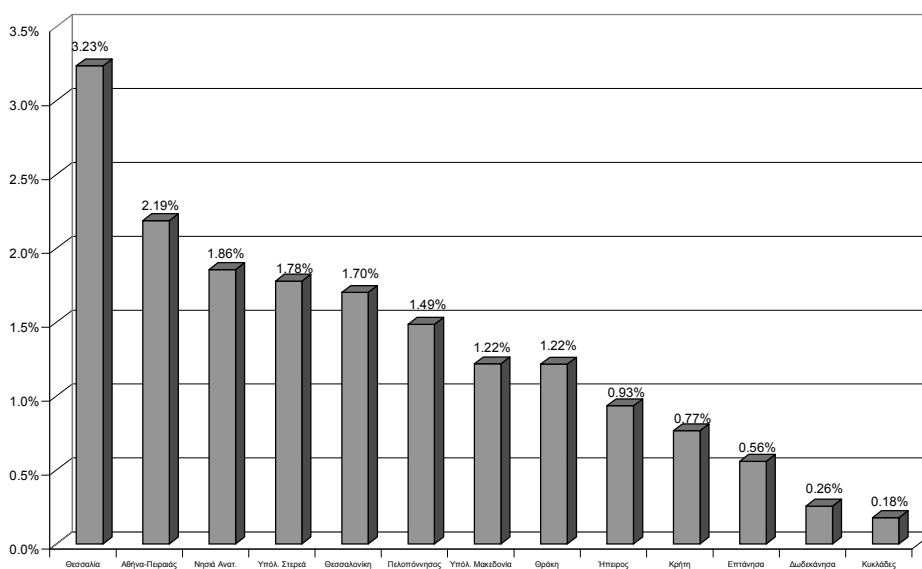
Και εδώ μπορεί να γίνει κάποια σύγκριση σε σχέση με αποτελέσματα του προηγούμενου συστήματος των Γενικών Εξετάσεων όπου είχε παρατηρηθεί ότι οι μαθητές από την επαρχία απέδιδαν καλύτερα από ότι οι μαθητές των μεγάλων αστικών κέντρων. Η μη ικανοποιητική επίδοση των μαθητών από την επαρχία με το νέο σύστημα έχει και ένα άλλο αρνητικό αντίκτυπο. Πολλά παιδιά από την επαρχία φεύγουν για να παρακολουθήσουν σχολείο και φροντιστήριο σε μεγάλα αστικά κέντρα, πολλές, μάλιστα, φορές με την συνοδεία ενός από τους γονείς. Το φαινόμενο αυτό έχει ήδη αρχίσει να παρατηρείται.

² Σε όλες τις κατηγορίες βαθμολογιών διαπιστώνονται (με την στατιστική μέθοδο της ανάλυσης διακύμανσης) στατιστικά σημαντικές διαφοροποιήσεις μεταξύ των σχολείων διαφορετικού μεγέθους.

ΣΥΓΚΡΙΣΗ ΜΕΣΗΣ ΑΠΟΔΟΣΗΣ ΜΑΘΗΤΩΝ ΤΗΣ Β΄ ΛΥΚΕΙΟΥ ΚΑΤΑ ΠΕΡΙΟΧΗ

Τα σχολεία της έρευνας ταξινομήθηκαν σε 13 κατηγορίες ανάλογα με τη γεωγραφική θέση στην οποία βρίσκονται. Με τον τρόπο αυτό είναι δυνατόν να γίνει μελέτη της μέσης απόδοσης των μαθητών της Β΄ Λυκείου στα διάφορα γεωγραφικά διαμερίσματα της χώρας και να εξαχθούν αξιοσημείωτα συμπεράσματα. Για το σκοπό αυτό χρησιμοποιούνται τα Διαγράμματα 5α, 5β, 5γ, 5δ και 5ε των επόμενων σελίδων, καθένα από τα οποία αναφέρεται σε ένα από τα επίπεδα απόδοσης των Μαθητών Β΄ Λυκείου. Είναι εμφανές πως οι μαθητές Β΄ Λυκείου των σχολείων της Θεσσαλίας και της ευρύτερης περιοχής Αθηνών-Πειραιώς πέτυχαν τις καλύτερες επιδόσεις. Οι μαθητές της Θεσσαλίας ανέδειξαν σχεδόν διπλάσιο ποσοστό αριστούχων (με μέση βαθμολογία μεγαλύτερη από 19) από τις περισσότερες υπόλοιπες περιοχές (3.2%), ενώ ακολούθησαν οι μαθητές Αθήνας-Πειραιά (2.2%). Επιπρόσθετα, οι μαθητές Αθήνας-Πειραιά είχαν το μικρότερο ποσοστό απόρριψης (25.1%). Αντίθετα, την χειρότερη απόδοση φαίνεται να είχαν οι μαθητές που, γενικότερα, διαμένουν σε νησιά. Αναλυτικότερα οι μαθητές των Δωδεκανήσων παρουσίασαν το μεγαλύτερο ποσοστό απόρριψης (50.7%), ακολουθούμενοι από τους μαθητές των Κυκλάδων (44.9% ποσοστό απορριφθέντων) και των Επτανήσων (43.4%). Στις 3 αυτές περιοχές, εμφανίστηκαν επίσης και τα χαμηλότερα ποσοστά αριστούχων μαθητών (0.18% για τις Κυκλάδες, 0.26% στα Δωδεκάνησα και 0.56% στα Επτάνησα).³

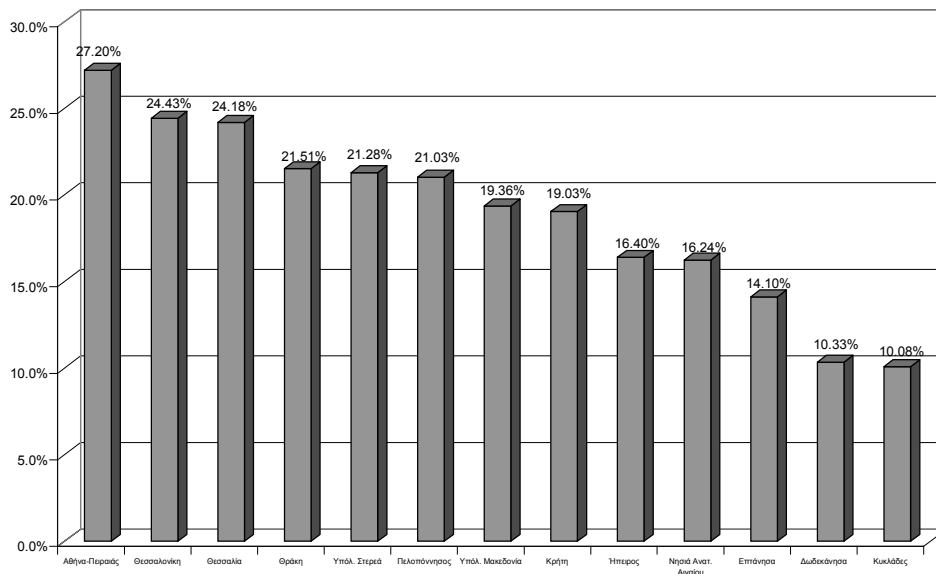
ΔΙΑΓΡΑΜΜΑ 5α



Διάγραμμα 5α: Ποσοστά εξετασθέντων μαθητών Β΄ Λυκείου με μέσο όρο βαθμολογίας 19+, ανά γεωγραφική θέση των σχολείων

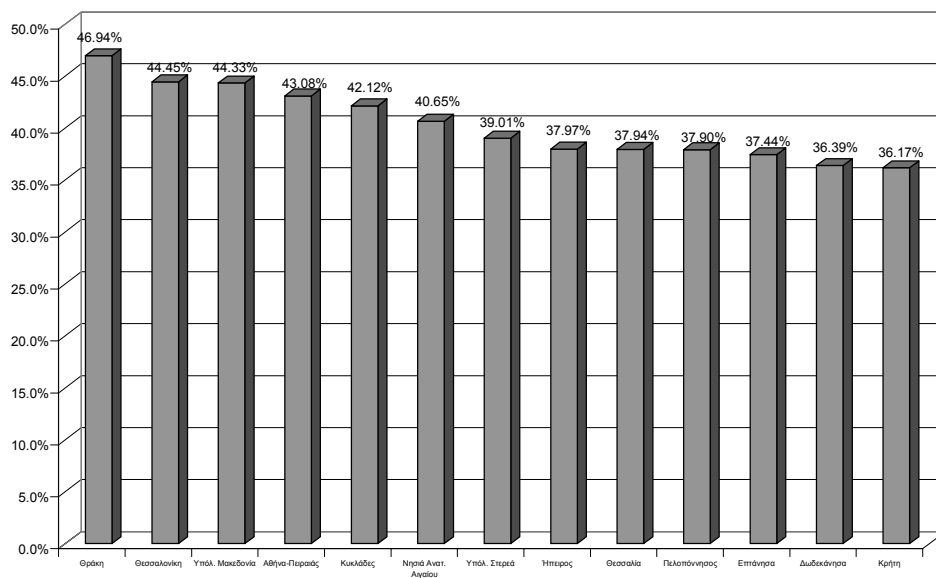
³ Σύμφωνα με στατιστικούς ελέγχους (ανάλυση διακύμανσης) που εφαρμόστηκαν ο παράγοντας της γεωγραφικής θέσης επηρεάζει (στατιστικά σημαντικά) τις κατηγορίες των άριστων (19+) και μέτριων βαθμολογιών (15-19), καθώς τα ποσοστά των μαθητών που απορρίπτονται, δεν επηρεάζει όμως τα ποσοστά των μαθητών στις κατηγορίες 10-15 και 9-10.

ΔΙΑΓΡΑΜΜΑ 5β



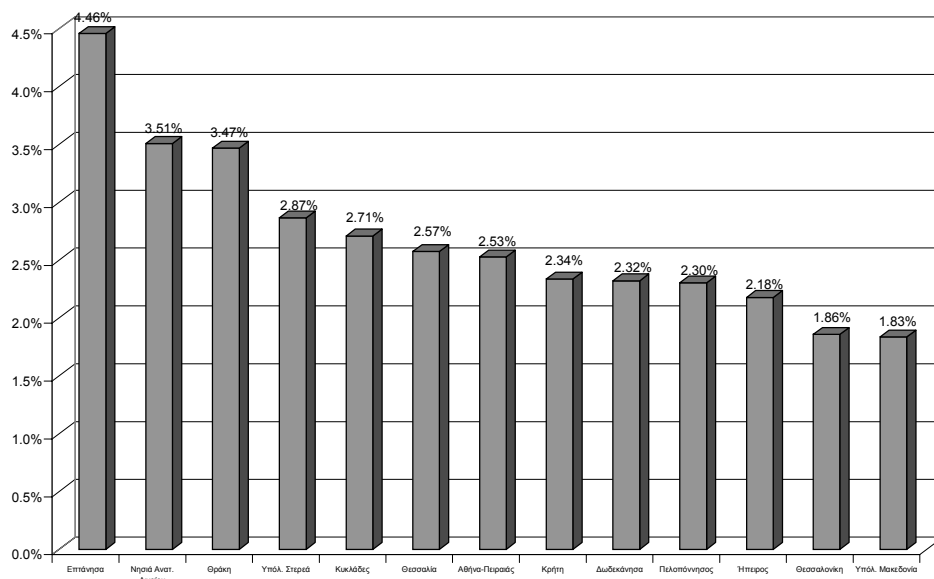
Διάγραμμα 5β: Ποσοστά εξετασθέντων μαθητών Β' Λυκείου με μέσο όρο βαθμολογίας 15-19, ανά γεωγραφική θέση των σχολείων

ΔΙΑΓΡΑΜΜΑ 5γ



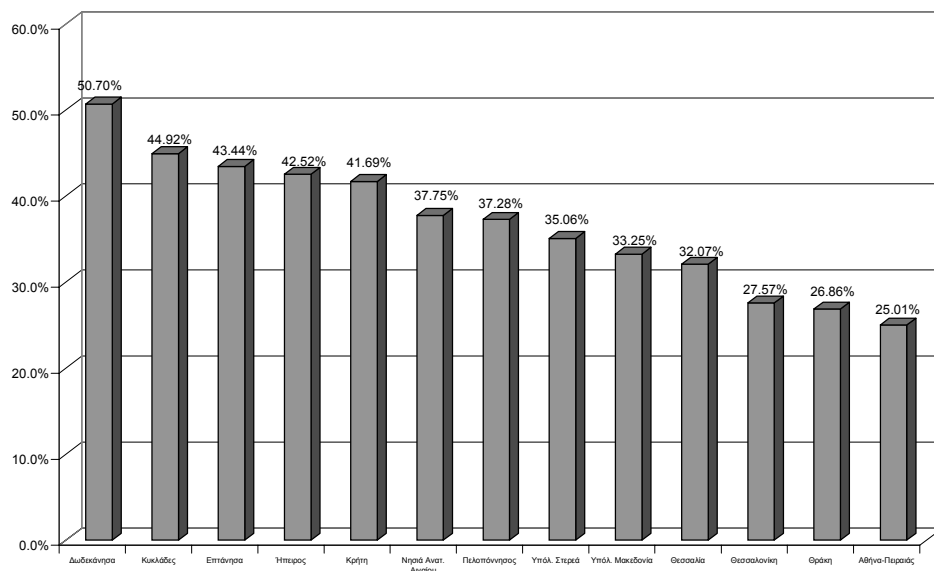
Διάγραμμα 5γ: Ποσοστά εξετασθέντων μαθητών Β' Λυκείου με μέσο όρο βαθμολογίας 10-15, ανά γεωγραφική θέση των σχολείων

ΔΙΑΓΡΑΜΜΑ 5δ



Διάγραμμα 5δ: Ποσοστά (προαχθέντων) μαθητών Β' Λυκείου με μέσο όρο βαθμολογίας 10-, ανά γεωγραφική θέση των σχολείων

ΔΙΑΓΡΑΜΜΑ 5ε



Διάγραμμα 5ε: Ποσοστά απορριφθέντων μαθητών Β' Λυκείου, ανά γεωγραφική θέση των σχολείων